

# Pla d'Acció Cultural d'Arenys de Mar

*una proposta des de l'Agenda 21 de la cultura*

## ***DIAGNÒSTIC***

***DOCUMENT PROVISIONAL VALIDAT PER LA COMISSIÓ CIUTADANA***



Diputació  
Barcelona  
xarxa de municipis

Àrea de Cultura



Consultors Culturals, S.L.



Ajuntament d'Arenys de Mar

## Índex

<b>I. Introducció.....</b>	<b>4</b>
1. Presentació.....	4
2. Singularitats del projecte .....	9
3. L'Agenda 21 de la Cultura.....	5
3.1. Què és L'Agenda 21 de la cultura .....	5
3.2. Com es pot aplicar a Arenys de Mar: la mirada de l'Agenda 21 .....	6
<b>II. MAPA DE TERRITORI I POBLACIÓ .....</b>	<b>11</b>
1. Territori.....	13
2. Població .....	16
2.1. Evolució .....	16
2.2. Estructura d'edats .....	18
2.3. Procedència i nacionalitat .....	21
2.4. El nivell d'instrucció .....	24
2.5. La població en relació a l'activitat .....	25
3. Síntesi del mapa .....	29
<b>III. MAPA DE RECURSOS CULTURALS .....</b>	<b>30</b>
1. La planificació estratègica i la participació ciutadana a Arenys de Mar: virtuts i riscos d'una metodologia de treball. ....	32
2. La política cultural a Arenys de Mar.....	38
2.1. Els pressupostos i el personal; instruments suficients avui i insuficients per als nous reptes. ....	39
2.2. Els equipaments culturals; protagonistes de la realitat cultural present i amb grans potencialitats de futur. ....	43
2.2.1. El Centre Cultural Calisay .....	44
2.2.2. La Biblioteca Pare Fidel Fita.....	47
2.2.3. Museu d'Arenys .....	49
2.2.4. Teatre Principal .....	52
2.2.5. Arxiu Municipal .....	53
2.2.6. Centre de Documentació i Estudis Salvador Espriu .....	54

2.2.7. Sala municipal d'exposicions Lloveras.....	55
2.2.8. Altres equipaments i espais .....	55
2.3. La política cultural no vinculada als equipaments.....	57
2.3.1. La consolidació d'ofertes de programació .....	57
2.3.2. El patrimoni.....	59
2.3.3. El foment del català .....	60
2.4. Les festes i les tradicions; l'exemple de treball conjunt entre entitats i Ajuntament .....	61
2.5. Transversalitats; la cultura a altres àrees municipals.....	63
3. Associacionisme i Tercer sector; el dinamisme d'una vila viva culturalment .....	66
3.1. Les entitats històriques .....	67
3.2. Les entitats de cultura tradicional i popular .....	68
3.3. Associacionisme entorn la formació, el debat, la història i el coneixement .....	69
3.4. Associacions de caràcter artístic .....	70
3.5. Associacions de caràcter sociocultural.....	71
3.6. La iniciativa empresarial .....	72
4. La comunicació; un factor de cohesió de la vila.....	73
<b>IV. RECURS DE VISIONS CULTURALS .....</b>	<b>76</b>
1. Les visions en relació a l'accés .....	78
2. Les visions en relació a l'expressivitat .....	82
3. Les visions en relació a la governança .....	85
<b>Annex1.</b> Relació de participants .....	87
<b>Annex 2.</b> Calendari de festes populars a Arenys de Mar.....	89

# I. Introducció

## 1. Presentació

El present document és el diagnòstic que s'ha establert sobre la realitat cultural d'Arenys de Mar. Un diagnòstic realitzat a partir de l'anàlisi de la realitat i a través tant de l'estudi de informacions estadístiques i documentals com de la participació de ciutadans i ciutadanes de la vila<sup>1</sup>. El diagnòstic es realitza amb la voluntat de detectar tant les potencialitats com les febleses de la realitat cultural del municipi amb l'objectiu final d'establir una estratègia de treball. Precisament, a partir del present diagnòstic caldrà establir una estratègia de futur consensuada per tota la vila.

Un element a assenyalar de principi en la lectura del present document és el fet que l'anàlisi de la realitat ha partit d'una mirada particular: la que proposa l'Agenda 21 de la cultura. Una mirada que es defineix en els propers paràgrafs i que dóna una perspectiva determinada per a l'anàlisi.

Per altra banda, els continguts del diagnòstic s'estructuren en tres grans apartats:

- ***Mapa de territori i població***

El diagnòstic de la realitat cultural parteix de l'anàlisi del territori i de la població.

Així, s'aborden les característiques bàsiques de situació i accessibilitat del territori i els indicadors que situen la realitat socio-demogràfica del municipi.

- ***Mapa de recursos culturals***

Un cop situat el marc previ, s'entra a analitzar la realitat cultural, en un sentit més estricte. Per a dur a terme un diagnòstic d'aquesta realitat s'elabora un Mapa de Recursos Culturals amb quatre perspectives d'anàlisi:

1. Anàlisi de la planificació estratègica en termes generals al municipi.
2. Anàlisi de la política cultural, recursos, pressupostos, equip tècnic, principals programes, etc.

---

<sup>1</sup> A l'annex es recull la relació de persones participants

3. L'associacionisme cultural i sector privat en el camp cultural.
4. La comunicació

Aquest mapa constitueix una base sòlida del diagnòstic ja que ens aporta un retrat objectiu, amb aspectes valoratius, de la realitat cultural.

#### ○ **Recull de visions culturals**

Més enllà de les característiques objectivables, el Pla d'Acció Cultural d'Arenys de Mar recull també el conjunt de visions culturals existents en el territori. És a dir, s'ordenen les posicions que tenen els diversos agents que intervenen en la vida cultural del municipi. En el recull de visions es reproduïx l'esquema que proposa la mirada de l'Agenda 21 de la cultura:

- Accés – democratització de la cultura.
- Expressivitat – democràcia cultural.
- Governança – la participació en la presa de decisions.

## **2. Singularitats del projecte**

Els estudis i la planificació de la política cultural dels municipis s'han anat construint a partir d'una estructura clàssica. Es parteix, o s'hauria de partir, d'una concepció determinada de la cultura i de la política cultural per, des d'ella construir un diagnòstic i plantejar unes estratègies a seguir. Aquesta definició prèvia de l'"ideari" que orientarà el projecte i dels objectius a assolir, és una condició necessària per iniciar un projecte de planificació com aquest.

El contingut dels diagnòstics, que s'elaboren a partir de diversitat de processos, acostuma a tenir una primera part d'aproximació al territori i la seva estructura social i econòmica. I, una segona part que analitza la realitat cultural tenint en compte diverses dimensions com ara: els equipaments, els programes culturals, la riquesa patrimonial, el món associatiu, el sector privat i la dimensió econòmica de la producció cultural. Finalment, les estratègies es defineixen a partir d'aquest diagnòstic.

Aquest seria un esquema més o menys clàssic de funcionament a l'hora d'afrontar l'elaboració d'un pla de cultura en qualsevol municipi. Un esquema que és bo i que dóna bons resultats i instruments per als municipis que l'utilitzen.

En el present projecte, es dota d'importància central al punt de partida: la definició prèvia des d'on s'enfoca el concepte de cultura i dels objectius que orientaran tot el procés. És en aquesta definició on l'Agenda 21 de la cultura apareix com un bon marc conceptual.

Per tal que l'Agenda 21 pugui ser una eina operativa en la definició cal treballar-la a dos nivells. El primer nivell és el coneixement i assumpció dels principis, compromisos i recomanacions que s'hi recullen. Precisament, per tal de que fos assumible i aprovable per un gran nombre de governs locals i instàncies internacionals, i fruit d'un intens treball de consens, l'Agenda 21 apareix com un document força ampli conceptualment.

Davant d'aquesta amplitud, i en virtut d'aconseguir un clar posicionament conceptual de partida, es requereix un segon nivell de treball: fer-ne una lectura a partir de la intencionalitat que hi ha al darrera dels seus enunciats. L'acostament a aquesta intencionalitat és el que en aquest projecte anomenem "la mirada de l'agenda 21".

En conclusió, el present projecte se situa en objectius diferents als esquemes clàssics de treball dels plans d'acció. Posa l'accent en una bona definició conceptual del punt de partida i en aconseguir noves aproximacions al diagnòstic, realitzant una lectura de la realitat cultural d'Arenys de Mar a partir del que es desprèn de la intenció del que contingut de l'Agenda 21 de la Cultura.

## **3. L'Agenda 21 de la Cultura**

### **3.1. Què és l'Agenda 21 de la Cultura**

El document "Agenda 21 de la Cultura, un compromís de les ciutats i els governs locals per al desenvolupament cultural" va ser aprovat per ciutats i governs locals

d'arreu del món reunits en el IV Fòrum d'Autoritats Locals per a la Inclusió Social de Porto Alegre, el dia 8 de maig de 2004 a Barcelona.

Es tracta d'un document que "vol contribuir a donar una resposta als reptes de desenvolupament cultural que el món afronta en aquest segle XXI. La idea inicial guarda moltes semblances amb el procés que es va desenvolupar a les darreries del segle XX respecte del medi ambient. Avui està naixent una conscienciació similar en el camp de la cultura, que està assolint un paper central en la mundialització. Per això és especialment important desenvolupar acords que promoguin la diversitat cultural, el caire obert de la cultura i la importància de la creació i la participació cultural." <sup>2</sup>

Per tant, es tracta d'un document que parteix d'una concepció àmplia de la cultura. La situa com un element central de l'agenda política mundial i assenyala els aspectes crítics del desenvolupament cultural al món, tot convidant als diferents organismes - locals, nacionals i internacionals- a comprometre's en fer de la cultura una dimensió clau de les seves polítiques urbanes.

Es tracta del primer document de referència internacional per a l'aplicació de polítiques culturals a nivell local elaborat de manera ascendent. I aquest és un aspecte cabdal de la seva importància. Parteix de l'anàlisi feta des de l'àmbit local, el més proper als ciutadans i ciutadanes, per parlar dels efectes de la mundialització, de la seva repercussió a nivell local i de possibles solucions per atenuar els seus efectes negatius.

L'Agenda 21 de la Cultura està organitzada a partir de 67 articles dividits en tres capítols:

**Principis:** vinculen l'agenda 21 a la Declaració dels Drets Humans, posant l'èmfasi en conceptes com el respecte i el valor de la diversitat cultural, la sostenibilitat, la democràcia participativa i la generació de condicions per a la pau. (16 articles)

**Compromisos:** dels compromisos cal destacar la demanda de centralitat per a les polítiques culturals, l'accent en la idea d'accés i participació en la vida cultural, i la vinculació de cultura i democràcia que implica una major participació de la ciutadania. (29 articles)

---

<sup>2</sup> Extret de l'Agenda 21 de la cultura

**Recomanacions:** Es formulen recomanacions a diferents nivells de govern a partir de propostes d'actuació i d'objectius per les diverses administracions, es té en compte el món local, el regional, el nacional, l'estatal i la relacions internacionals fins a les agències i els programes de Nacions Unides. (22 articles)

### 3.2. Com es pot aplicar a Arenys de Mar: la mirada de l'Agenda 21

A la mateixa Agenda 21, a l'apartat de les RECOMANACIONS als governs locals, es fa referència a les primeres passes que cal fer per a la seva aplicació. Concretament, l'Article 46 convida a "tots els governs locals a sotmetre aquest document a l'aprovació dels òrgans de govern municipal i a dur a terme un debat més ampli amb la societat local". En aquest sentit, l'aprovació de l'Agenda 21 al Ple Municipal ja significaria un primer pas.

L'article 47, va una mica més enllà i situa la cultura en la centralitat de l'agenda política i aposta per la redacció d'agendes 21 locals: "Assegurar la centralitat de la cultura en el conjunt de les polítiques locals, tot impulsant la redacció d'agendes 21 de la cultura en cada ciutat o territori, en coordinació estreta amb els processos de participació ciutadana i planificació estratègica."

Fer una lectura de la realitat cultural des de la mirada de l'Agenda 21 requereix, en primer terme, fer una lectura de la pròpia Agenda, definint quins són els conceptes "força" que l'orienten. L'Agenda 21 és un marc de referència ampli que requereix ser acotat i interpretat per tal de clarificar quina és la posició de partida des de la qual es portarà a terme el procés de planificació local.

Sense ànims de fer una anàlisi en profunditat dels conceptes que es deriven dels principis i compromisos de l'agenda 21, se'n pot fer una lectura amb l'objectiu de trobar un element transversal que estigui en la base de tot l'argumentari. L'exercici d'aquesta lectura condueix a destacar conceptes com els drets culturals, la diversitat cultural, l'accés, la sostenibilitat cultural, la creativitat o la participació. Tots aquests conceptes relacionats amb un que apareix encara com a més bàsic o elemental: **la ciutadania**. La ciutadania és un element constituent de les democràcies i la consideració de ciutadà està vinculada al reconeixement d'uns drets i uns deures, i d'unes institucions que vetllen perquè aquests puguin ser exercits. En aquest sentit,



no es pot oblidar que una bona part dels principis de l'Agenda 21 estan inspirats en la Declaració Universal de la UNESCO sobre la Diversitat Cultural, aprovada el novembre de 2001 ( i que l'octubre de 2005 guanya valor jurídic amb l'adopció per part de la Conferència General de la UNESCO de la Convenció sobre la Protecció i Promoció de la Diversitat de les Expressions Culturals)

Per tant, quan encara avui el debat sobre els *drets culturals*, que cal vincular als drets de ciutadania, és ben viu, i està en bona mesura lligat a la idea dels drets emergents que provenen dels efectes de la mundialització econòmica, l'Agenda 21 de la cultura, o la interpretació que se'n fa en aquest document, permet com a mínim tres aproximacions a aquesta idea. Expressat d'una altra manera, a partir de la lectura que fem de l'Agenda 21 es perfilen tres eixos sobre els que gira la idea de ciutadania vinculada als drets culturals:

- a. **Democràcia cultural.** Entesa com la **participació de la ciutadania en la vida cultural.** L'Article 18 de l'Agenda 21 compromet als governs locals en el foment de la participació cultural. "(...) Ampliació de la capacitat creativa de tots els ciutadans" i l'article 22 de "promoure l'expressivitat com a dimensió bàsica de la dignitat humana (...)"
- b. **Democratització de la cultura.** Entesa com **la llibertat i el dret d'accés a la cultura.** L'Article 13 de l'Agenda 21 parla de "L'accés a l'univers cultural i simbòlic en tots els moments de la vida, des de la infantesa fins a la vellesa, constitueix un element fonamental de formació de la sensibilitat, l'expressivitat, la convivència i la construcció de ciutadania. La identitat cultural de tot individu és dinàmica." Igualment, l'article 14 aprofundeix en aquesta idea d'accés "L'apropiació de la informació i la seva transformació en coneixement per part dels ciutadans és un acte cultural. Per tant, l'accés sense distincions als mitjans d'expressió, tecnològics i de comunicació i la constitució de xarxes horitzontals enforteix i nodreix la dinàmica de les cultures locals i enriqueix el bagatge col·lectiu d'una societat que es basa en el coneixement."
- c. **La governança.** Entesa des de la perspectiva de conèixer **qui i com participa en els processos de definició d'estratègies de polítiques culturals.** L'Article 19 de l'Agenda 21 compromet als governs locals a "Implementar els instruments adequats per garantir la participació

democràtica dels ciutadans en la formulació, l'exercici i l'avaluació de les polítiques públiques de cultura”

## II. MAPA DE TERRITORI I POBLACIÓ

Amb el mapa de territori i població es realitza una primera aproximació la realitat social on es desenvolupa el Pla d'Acció Cultural. L'objectiu d'aquest mapa és detectar les característiques físiques i sociodemogràfiques del municipi per tal contextualitzar aspectes de caràcter general que després tindran clares repercussions en la seva realitat cultural.

En primer lloc, es fa una breu aproximació a la realitat territorial d'Arenys de Mar, tant des de la perspectiva de la seva ubicació com de les seves divisions internes. La situació en un context territorial i la conformació de barris i divisions internes són elements importants per analitzar la realitat social i cultural del municipi.

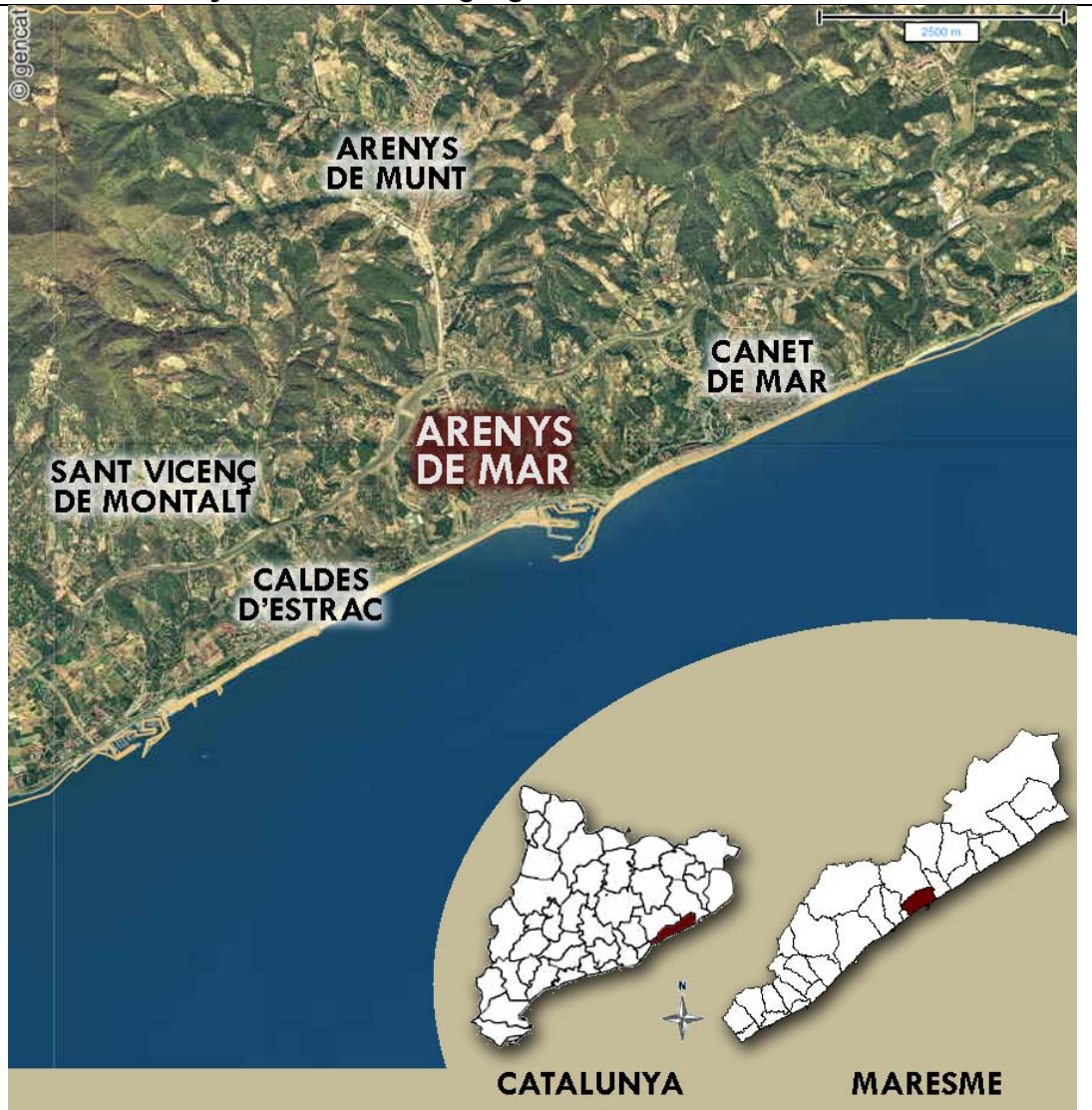
La segona aproximació se cenyeix a la caracterització de la població. Per realitzar-la bàsicament s'han utilitzat les bases de dades de l'Institut d'Estadística de Catalunya. A partir d'aquesta font, s'ha construït tot un seguit d'indicadors d'estructura de la població. En els casos que s'ha considerat oportú, s'ha presentat una comparativa a partir de sèries històriques per tal de fer un pas més enllà d'una fotografia estàtica i detectar-ne la tendència evolutiva. Lògicament, tot això està fet amb l'objectiu de conèixer les principals característiques de la transformació social d'Arenys de Mar de, pràcticament, la última dècada.

Finalment, cal apuntar que per al present diagnòstic ha estat una important referència el *Pla d'Acollida per a persones nouvingudes a Arenys de Mar* on s'analitza al detall la realitat demogràfica vinculada a l'origen i nacionalitat dels habitants de la vila.

## 1. Territori

Situat dins la comarca del Maresme, a la província de Barcelona, Arenys de Mar té una superfície de 6,8 Km<sup>2</sup>. Limita amb quatre municipis: Caldes d'Estrac, Sant Vicenç de Montalt, Arenys de Munt i Canet de Mar.

**Quadre 1.1. Arenys de Mar situació geogràfica**



*Font: Elaboració pròpia a partir de l'Hipermapa de Catalunya de la web de la Generalitat.*

El municipi està situat a la zona costanera entre la riera de la vall de Maria i la de Caldetes, encaixat entre dos petits turons i partit en dos per la riera d'Arenys (o de Sobirans) que neix al Montalt. El seu entorn natural està determinat per la seva proximitat envers el Parc Natural del Corredor-Montnegre.

El seu enclavament geogràfic conformat per un territori morfològicament complex de turons, rials i vies de comunicació determina l'existència de limitacions al creixement. En aquest sentit, el casc urbà ha crescut durant els últims anys, però ho ha fet en menor mesura que d'altres municipis de la costa del Maresme. Arenys de Mar compta des de l'any 2006 amb un Pla d'Ordenació Urbanística Municipal que classifica les 680 hectàrees del terme municipal en 45% de sòl urbà, 12% de sòl urbanitzable i 43% de sòl no urbanitzable.

Aquesta realitat, juntament amb el paper central de la riera en l'estructuració urbanística de la vila, fa que aquesta sigui el principal eix viari i comercial d'Arenys de Mar, avui soterrada en gran part del seu recorregut. A la riera és on també es desenvolupa bona part de l'activitat cultural i ciutadana de la població, que té en aquest indret un llarg àmbit per al passeig i les relacions socials.

Arenys de Mar se situa a 44 km de Barcelona i a 11 km de Mataró, capital de la comarca, amb la qual existeix comunicació a través de la carretera Nacional II (que transcorre pel front marítim dels municipis) i mitjançant l'autopista del Maresme (C-32) que actua com a corredor prelitoral d'enllaç amb Barcelona. Precisament, la carretera Nacional amb la via del tren conformen una barrera d'accés que separa el front marítim del casc urbà del port i la platja.

La comunicació per carretera és la principal via de mobilitat entre municipis d'interior de la comarca. Perpendicularment, seguint el traçat de la riera, la carretera comarcal enllaça el municipi amb Arenys de Munt i amb el Vallès Oriental pel Coll Sacreu. En canvi, en l'àmbit costaner, el transport ferroviari té una forta importància com a mitjà d'enllaç amb Mataró i Barcelona.

Existeixen tres línies d'autobús que enllacen el municipi amb Sant Iscle, Sant Celoni i Maçanet, però la mobilitat d'Arenys de Mar es veu fortament determinada pel pes del transport privat en els patrons de desplaçament de la població.

Des del punt de vista econòmic, els sectors agrícola ha anat perdent pes progressivament i s'ha reduït a l'horta, essent l'àmbit marítim i l'industrial els que van

sustentar el major potencial econòmic fins a l'alça de l'oci i els serveis actual. Des del s. XVI Arenys de Mar va tenir una activitat marítima intensa que va assolir el seu màxim esplendor el s. XVIII. A partir de 1925, la pesca va agafar embranzida econòmica a la població amb la construcció del port i no va ser fins a 1994 que la seva ampliació va permetre l'obertura al nou sector turístic i esportiu.

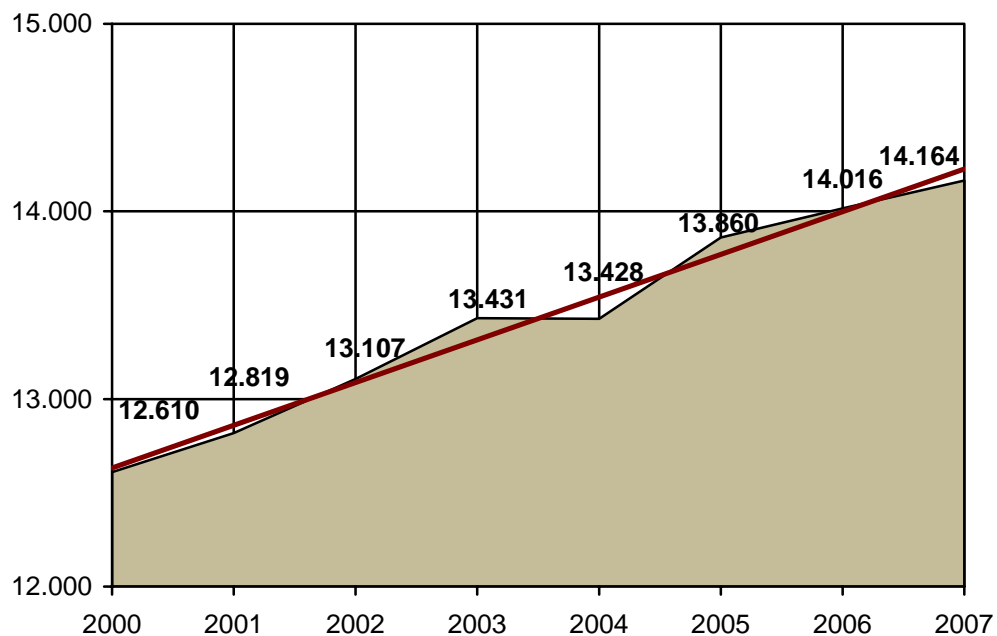
Arenys de Mar juga un paper de certa capitalitat en el seu entorn: la condició de cap de partit judicial i el fet d'haver estat seu d'indústries característiques importants com Muvisa (moles) o Calisay (licors), a més de la importància del port expliquen aquesta condició.

## 2. Població

### 2.1. Evolució

L'evolució de la població d'Arenys de Mar, els últims anys, està clarament caracteritzada pel creixement. Així, entre l'any 2000 i el 2007, com es veu en el següent gràfic, la població ha crescut prop de 1.500 persones, situant el nombre d'habitants en un màxim històric de 14.164 persones<sup>3</sup>.

**Gràfic 1.1. Evolució de la població**



*Font: Elaboració pròpia a partir de dades de l'Institut d'Estadística de Catalunya (IDESCAT)*

Més enllà d'aquest creixent volum de població, en un municipi com Arenys de Mar – tradicionalment amb força segones residències- cal tenir en compte la quantitat de persones que hi són de pas (població estacional). Aquesta dada (Taula 1.1.) -segons els càlculs realitzats per l'Institut d'Estadística de Catalunya i estimats per al present estudi amb dades de 2007- ens indica que la població equivalent a temps complet a l'any d'Arenys de Mar és gairebé de 15.000 persones.

<sup>3</sup> Les dades de l'IDESCAT fan referència a l'1 de Gener de 2007.



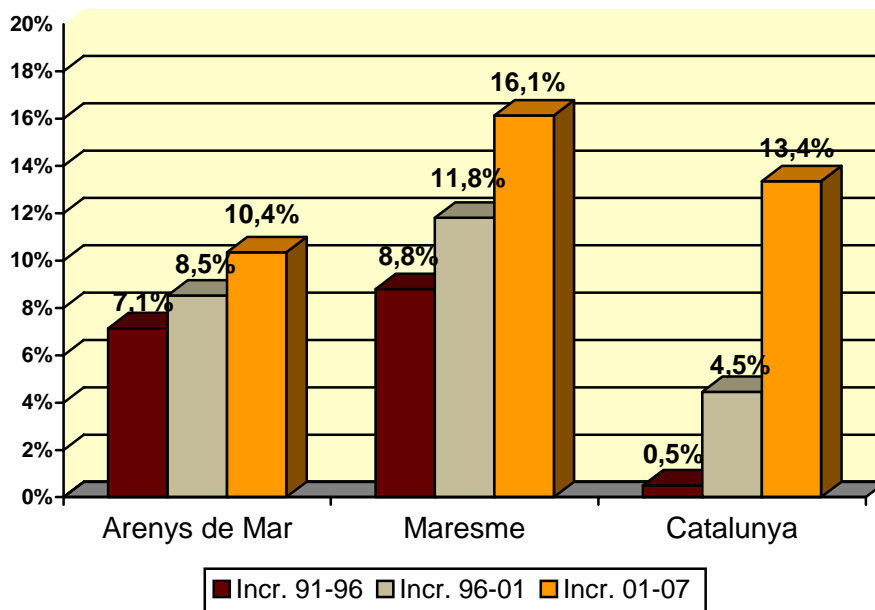
**Taula 1.1. Població equivalent a temps complert a l'any d'Arenys de Mar**

Any	Població total	Pob. total ETCA	Diferència
2003	13.431	14.142	711
2007	14.164	14.914	750

Font: Elaboració pròpia a partir de dades de l'Institut d'Estadística de Catalunya (IDESCAT) i estimació pròpia per a l'any 2007

Una mirada als àmbits territorials superiors permet comprovar com aquest és important tot i que està molt per sota de les taxes comarcals i de la dinàmica catalana. Els càlculs de creixement de població entre 2001 i 2007, situant com a any base el primer, mostren com, dels àmbits territorials comparats, Arenys de Mar és el que té un creixement més baix (10,4%). Certament, es tracta d'un creixement tres punts per sota de la taxa catalana i realment força distant del 16,1% que ha experimentat el Maresme.

**Gràfic 1.2. Comparació creixement poblacional d'Arenys de Mar, l'àmbit comarcal i català.**

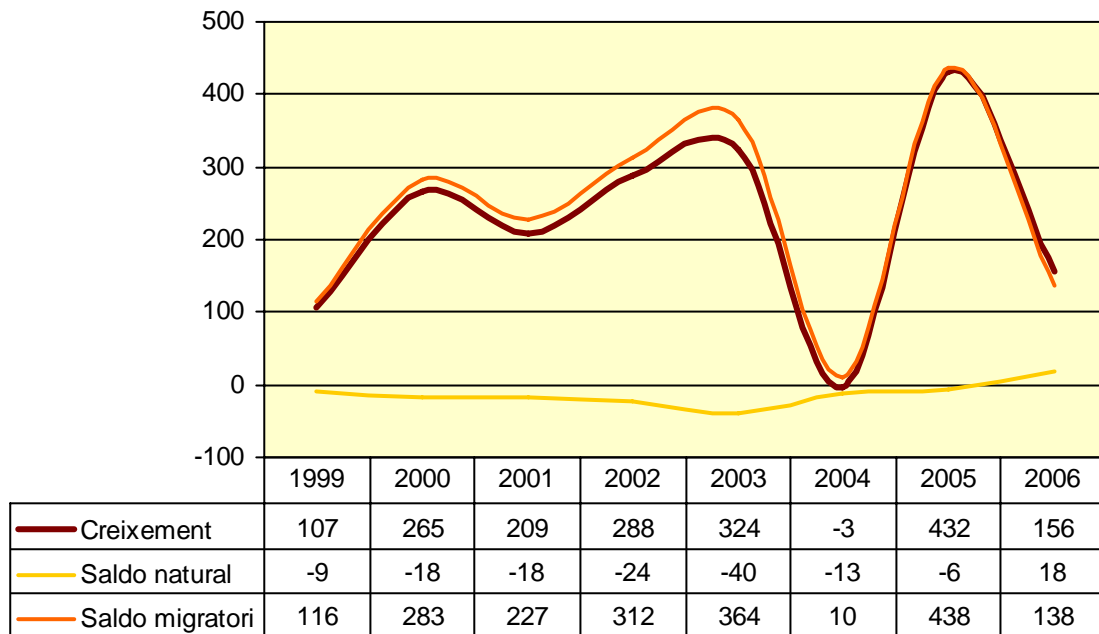


Font: Elaboració pròpia a partir de dades de l'Institut d'Estadística de Catalunya (IDESCAT)

La corba del Gràfic 1.3. mostra clarament com el creixement de població s'ha produït exclusivament pel saldo migratori –diferència entre la població que arriba a viure a Arenys de Mar i la que marxa-. Tot i que només es disposa de dades fins al 2006, es pot veure com les corbes de saldo migratori i de creixement discorren de forma

paral·lela, mentre que el saldo natural –diferència naixements amb defuncions- no aporta volum de població fins a l'any 2006.

**Gràfic 1.3. Caracterització del creixement poblacional d'Arenys de Mar.**



Font: Elaboració pròpia a partir de dades de l'Institut d'Estadística de Catalunya (IDESCAT)

## 2.2. Estructura d'edats

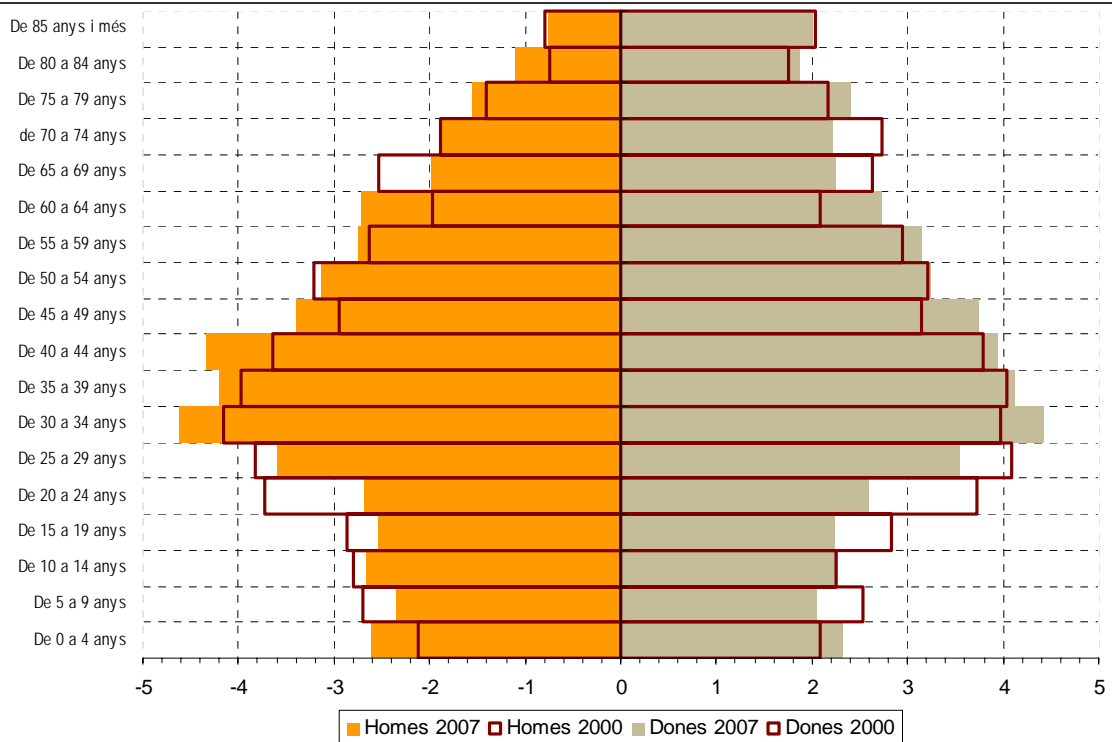
La piràmide d'edats mostra com el creixement de població ha provocat, també, canvis en la seva estructura d'edats. Les diferències més importants entre 2000 i 2007 es donen en les franges d'edat entre els 15 i els 29, que han perdut molt de pes sobre el total de població (el 2000 eren el 21% de la població i el 2007 representen el 17%). En canvi, les franges de 30 a 49 anys tenen un pes major l'any 2007 (33%) del pes que tenien el 2000 (30%).

La població d'Arenys de Mar presenta una distribució per edats amb un clar predomini de la franja de 25 a 45 anys (33%), mentre que la franja dels 0 als 25 presenta percentatges de pes inferiors el 2007 (24%) que els que presentava el 2000 (28%).

Per tant, responent a la piràmide es podria parlar d'un cert envelliment de la població d'Arenys de Mar, amb un clar predomini de la població adulta major de 25 anys.

També cal fer notar que la major esperança de vida femenina explica les diferències en el vèrtex de la piràmide. Així, mentre que pel global de població la divisió del pes entre sexes el 2007 és pràcticament d'equilibri (49,8% d'homes per un 51,1% de dones), quan s'analitza les persones majors de 70 anys la diferència entre sexes és important: els homes representen el 38,5% i les dones el 61,5% d'aquesta franja.

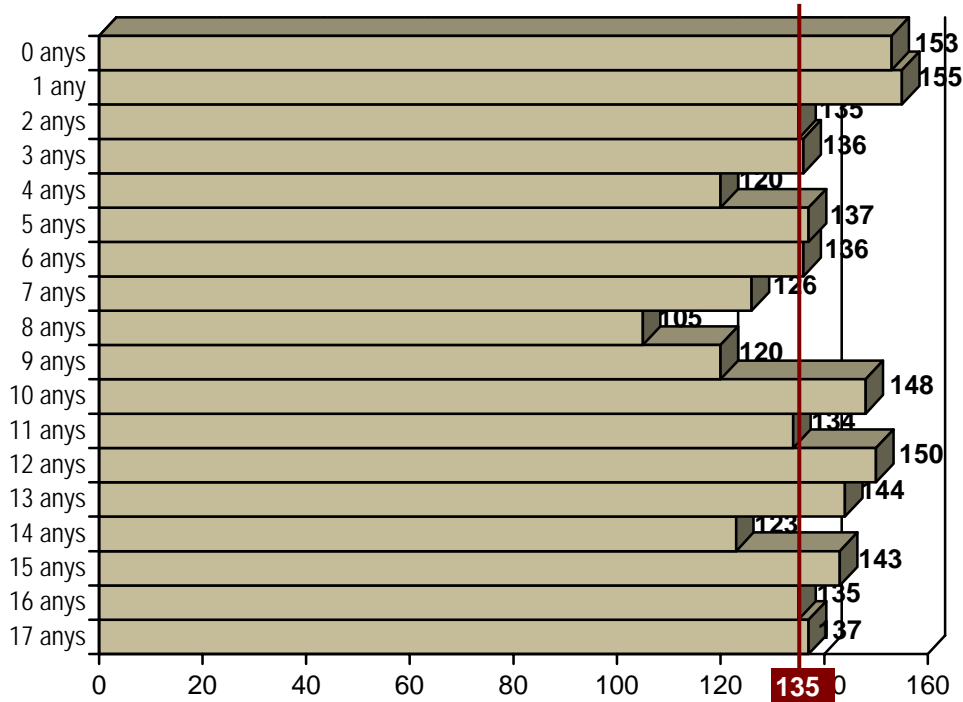
**Gràfic 1.4. Piràmides d'edat. Comparativa. 2000 i 2007**



Font: Elaboració pròpia a partir de dades de l'Institut d'Estadística de Catalunya (IDESCAT)

El total de la població menor d'edat és de 2.437 persones. Els contingents de cada edat són força semblants, amb una mitjana situada en 135 persones. La lectura del Gràfic 1.5. permet comprovar com les edats menors (0 i 1 anys) són les que presenten valors més elevats. Això podria indicar una certa recuperació de la base de la piràmide poblacional. Recollint el que s'ha vist en les piràmides d'edat, és de preveure que es produirà un creixement de la població infantil ja que el gruix de la piràmide se situa en aquella població que presenta índex de fertilitat elevats.

Gràfic 1.5. Població menor d'edat. Arenys de Mar 2007.



Font: Elaboració pròpia a partir de dades de l'Institut d'Estadística de Catalunya (IDESCAT)

Com es veia a la piràmide, el tram entre 18 i 64 anys és el que guanya pes poblacional en relació a l'any 2000 (1,3% a Arenys enfront els 0,2 del Maresme i els 0,7 de Catalunya). Aquest fet segurament està influït per l'arribada de nova població procedent de l'àrea de Barcelona i de la immigració, que es concentren en aquesta franja.

Taula 1.2. Evolució del pes de la població menor d'edat i major de 65 anys

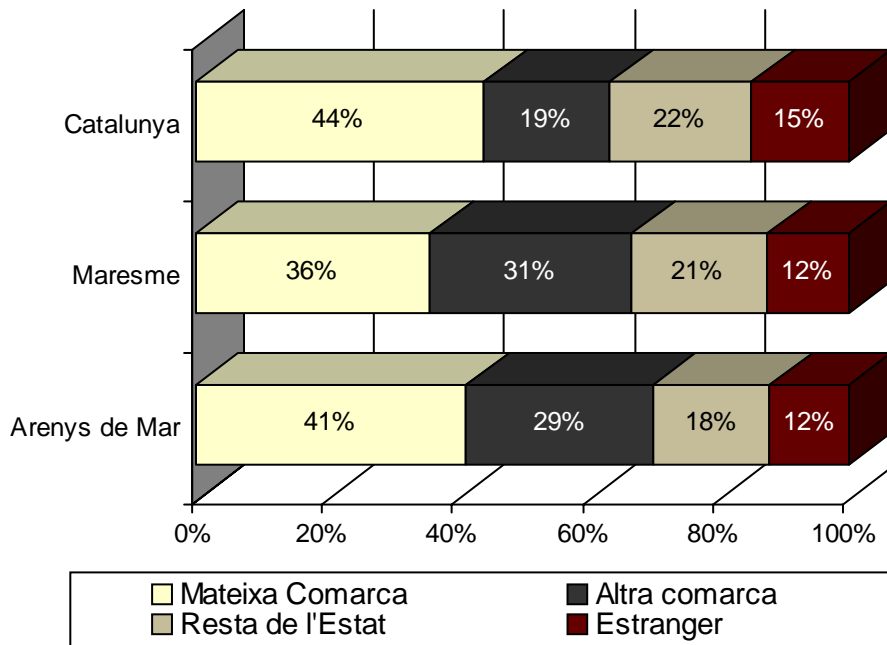
Àmbit territorial	Tram d'edat	2000	2007
Arenys de Mar	Menors d'edat	17,86%	17,21%
	18 a 64 anys	63,45%	64,76%
	65 o més	18,69%	18,04%
Maresme	Menors d'edat	18,75%	18,51%
	18 a 64 anys	66,91%	67,10%
	65 o més	14,35%	14,39%
Catalunya	Menors d'edat	17,01%	17,23%
	18 a 64 anys	65,65%	66,35%
	65 o més	17,34%	16,42%

Font: Elaboració pròpia a partir de dades de l'Institut d'Estadística de Catalunya (IDESCAT)

### 2.3. Procedència i nacionalitat

Les xifres d'Arenys de Mar que caracteritzen la població segons el lloc de naixement se situen entre les mitjanes comarcals i nacionals. Un 41% de la població ha nascut a la pròpia comarca; un 29% ho ha fet en una altra; un 18% a la resta de l'Estat i un 12% a l'estranger. Aquest percentatge de població estrangera, tot i ser lleugerament inferior a la mitja catalana, és coincident a la mitjana del Maresme.

**Gràfic 1.6 Població segons el lloc de naixement. 2007.**



Font: Elaboració pròpia a partir de dades de l'Institut d'Estadística de Catalunya (IDESCAT)

La Taula 1.3. permet veure el detall de la població nascuda a la resta de l'Estat. En ella s'hi pot comprovar com la comunitat andalusa manté un pes important, del 8,33% de la població, producte dels processos migratoris interns dels anys 50, 60 i 70. Tot i això, el percentatge de població de la resta de l'Estat d'Arenys de Mar es situa a un nivell inferior de l'existent al Maresme i a Catalunya.

Taula 1.3. Població segons el lloc de naixement per Comunitats Autònomes 2007

Lloc naixement	Arenys de Mar	Maresme	Catalunya
<b>Catalunya</b>	<b>70,05%</b>	<b>66,83%</b>	<b>63,52%</b>
<b>Resta Estat</b>	<b>17,78%</b>	<b>20,86%</b>	<b>21,69%</b>
Andalusia	8,63%	9,46%	9,77%
Aragó	0,98%	1,08%	1,65%
Astúries	0,16%	0,17%	0,23%
Balears	0,19%	0,14%	0,14%
Canàries	0,16%	0,08%	0,09%
Cantàbria	0,17%	0,10%	0,12%
Castella-M	0,80%	1,46%	1,60%
Castella-LI	1,46%	1,47%	1,97%
P. Valencià	0,77%	0,75%	0,89%
Extremadura	1,06%	2,77%	2,00%
Galícia	0,97%	0,67%	1,15%
Madrid	0,61%	0,63%	0,61%
Múrcia	0,90%	1,41%	0,72%
Navarra	0,11%	0,12%	0,15%
Pais Basc	0,37%	0,26%	0,29%
Rioja	0,12%	0,09%	0,10%
Ceuta/Melilla	0,32%	0,22%	0,20%
<b>Estranger</b>	<b>12,16%</b>	<b>12,31%</b>	<b>14,78%</b>

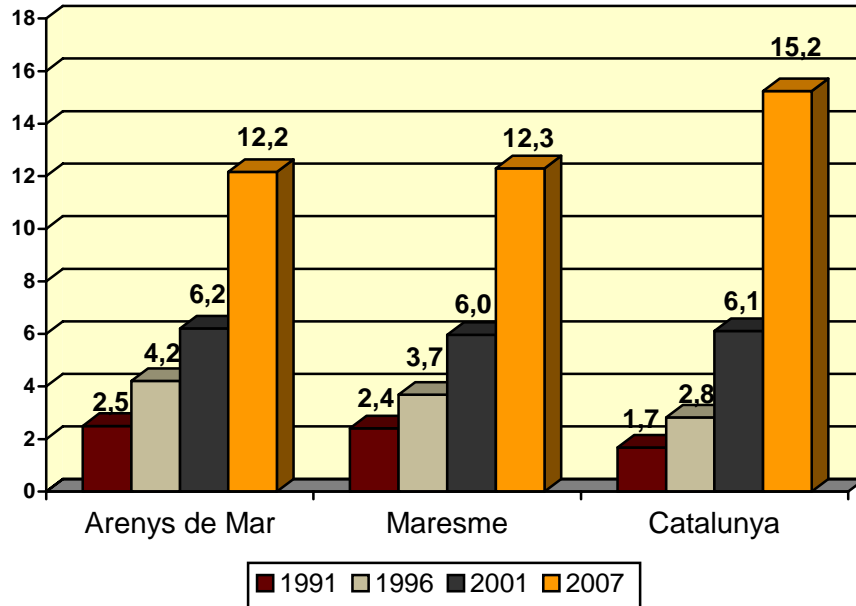
Font: Elaboració pròpia a partir de dades de l'Institut d'Estadística de Catalunya (IDESCAT)

Si els anys 50, 60 i 70 el creixement de població estava protagonitzat per la immigració interior, la última dècada s'ha caracteritzat per l'arribada de població amb nacionalitat estrangera<sup>4</sup>. A Arenys de Mar el 1996 només el 4,2% de la població tenia nacionalitat estrangera. Aquest percentatge creix fins al 6,2% el 2001. Però l'acceleració definitiva es produeix en els últims sis anys, arribant al 12,2% el 2007<sup>5</sup>. Al Gràfic 1.7., es pot comprovar com l'evolució ha estat similar a la comarca i a Catalunya. Cal fer notar, però, que l'evolució dels últims 6 anys ha estat molt major a Catalunya que a Arenys de Mar i a la comarca. A Catalunya la població estrangera arriba al 15,2% el 2007, creixent una diferència de 9 punts en relació al 2001, mentre que a Arenys de Mar i al Maresme es situa en el 12%, amb una diferència de 6 punts.

<sup>4</sup> Cal tenir en compte que el Gràfic 1.6. i la Taula 1.3. es refereixen al lloc de naixement i no a la nacionalitat, variable que es tindrà en compte en els propers gràfics.

<sup>5</sup> Aquestes dades són les que publica l'IDESCAT i s'han triat perquè permeten comparacions amb altres territoris.

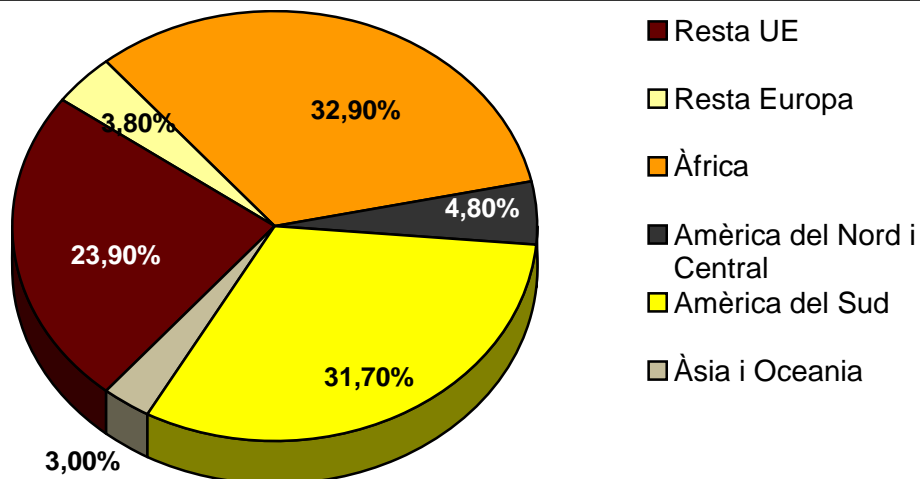
**Gràfic 1.7. Evolució de la població estrangera entre 1991 i 2007. En percentatges sobre el total de població**



Font: Elaboració pròpia a partir de dades de l'Institut d'Estadística de Catalunya (IDESCAT)

La població estrangera resident a Arenys de Mar prové majoritàriament de l'Àfrica (31,7%) i d'Amèrica del Sud (31,7%). Menys important, en volum, és la que té nacionalitat d'algun país de la Unió Europea (23,9%) o de la resta d'Europa (3,8%). Certament, es pot afirmar que la població immigrada no respon a un únic perfil sinó que és força diversa.

**Gràfic 1.8. Nacionalitat de la població estrangera. Arenys de Mar 2007.**

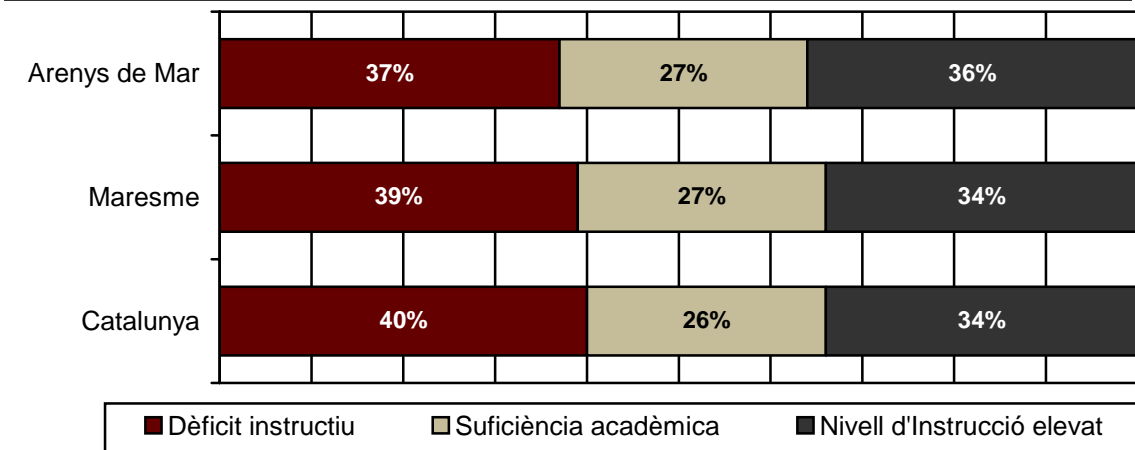


Font: Elaboració pròpia a partir de dades de l'Institut d'Estadística de Catalunya (IDESCAT)

## 2.4. El nivell d'instrucció

Per a poder realitzar comparatives sobre els nivells d'instrucció<sup>6</sup> amb altres realitats territorials només es disposen de dades del 2001. Certament, es tracta de dades antigues que segur que s'han modificat el últims anys, però que apunten alguns elements interessants per a l'anàlisi. Així, Arenys de Mar mostra un percentatge de dèficit instructiu inferior al de la comarca i Catalunya. Així mateix, mostra percentatges superiors de grau d'instrucció elevat. Per la qual cosa es pot dir que predomina la població amb titulacions mitjanes o superiors.

**Gràfic 1.9. Nivell d'instrucció de la població de 10 anys i més. Any 2001.**



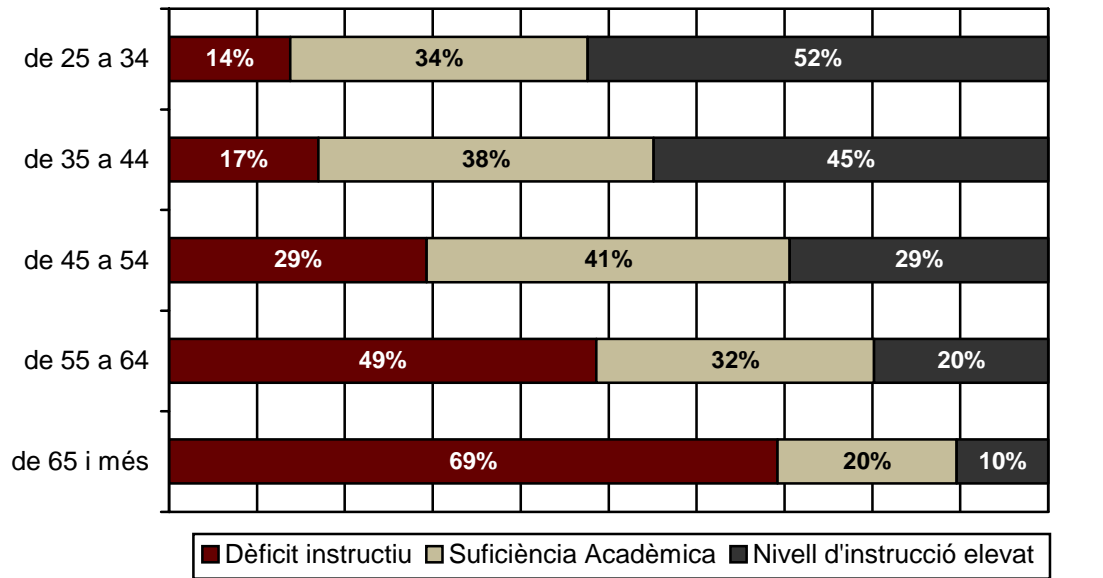
Font: Elaboració pròpia a partir de dades de l'Institut d'Estadística de Catalunya (IDESCAT)

El nivell d'instrucció està clarament determinat per factors generacionals. Així, al gràfic 1.10. es pot veure com el dèficit instructiu és superior quan major és l'edat de la població estudiada i inferior quan l'edat és menor. Un comportament invers al del nivell d'instrucció elevat.

<sup>6</sup> S'han agrupat els nivells d'instrucció en tres categories: "dèficit instructiu" quan no se sap llegir ni escriure, no es té cap tipus d'estudis, s'han fet estudis de primària però no s'han finalitzat o tan sols s'ha completat l'EGB1; la "suficiència acadèmica" fa referència a l'EGB-2, Batxillerat-ESO i FP1; i, el "nivell d'instrucció elevat" quan s'han superat els estudis de Batxillerat Superior, FP2, BUP i COU o s'ha obtingut un títol de Grau Mig o de Grau Superior.



Gràfic 1.10. Nivell d'instrucció Arenys de Mar. Per grups d'edat. 2001.



Font: Elaboració pròpia a partir de dades de l'Institut d'Estadística de Catalunya (IDESCAT)

Aquestes dades confirmen algunes de les qüestions ja assenyalades anteriorment. Tot tenint en compte l'estructura d'edats de la població (més població adulta que jove), el nivell d'instrucció predominant és el de dèficit instructiu (36,7% de la població), en segon lloc apareix la població amb un nivell d'instrucció elevat (35,9%) i, finalment, la que presenta un nivell de suficiència acadèmica (27,5%).

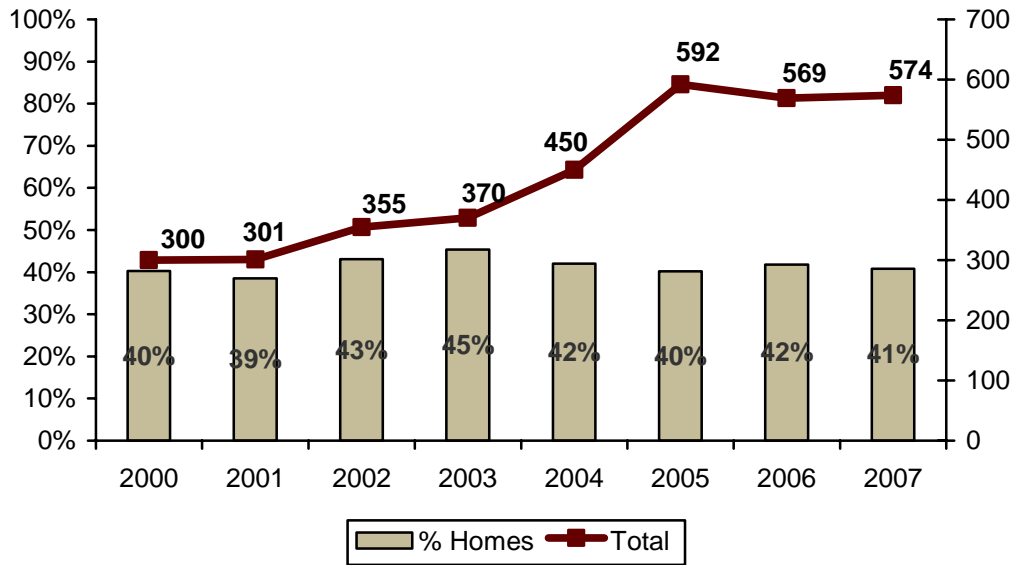
## 2.5. La població en relació a l'activitat

L'evolució del nombre d'aturats que mostra el gràfic 1.11. apunta a un creixement d'aquest indicador els últims anys<sup>7</sup>. Així, entre 2000 i el 2007 el nombre d'aturats ha crescut en 274 persones. El creixement d'aquest atur s'explica en bona part per l'increment de població, que com s'ha vist, està protagonitzat per persones en edat de treballar.

Al Gràfic 1.11. també es pot veure com durant tots aquests anys s'ha mantingut una diferència clara entre sexes. El 2007 el 41% dels aturats són homes i el 59% són dones.

<sup>7</sup> L'IDESCAT va canviar de metodologia l'any 2005 a l'hora de comptabilitzar els aturats. És l'any on es veu un major salt en les dades.

Gràfic 1.11. Evolució de l'atur a Arenys de Mar. Totals i percentatges per sexe



Font: Elaboració pròpia a partir de dades de l'Institut d'Estadística de Catalunya (IDESCAT)

La taxa d'activitat calcula el percentatge de població major de 16 anys que es mostra activa –estigui ocupada o no- per al mercat laboral. En aquest cas, les dades del 2001 situen Arenys de Mar amb una taxa lleugerament inferior a la mitjana comarcal, però superior a la catalana. En concret, el 40,93% de la població major de 16 anys d'Arenys de Mar, per una raó o altra, no entra en el mercat del treball remunerat. La diferència entre sexes és clara: més de la meitat de les dones majors de 16 anys no es mostren disponibles.

Taula 1.4. Taxa d'activitat a Arenys de Mar 2001. Comparativa.

Àmbit	Taxa d'activitat %
Homes	68,98%
Dones	48,33%
<b>Arenys de Mar</b>	<b>59,07%</b>
Maresme	61,19%
Catalunya	58,38%

Font: Elaboració pròpia a partir de dades de l'Institut d'Estadística de Catalunya (IDESCAT)

La població activa d'Arenys de Mar mostrava, el 2001, percentatges d'ocupació lleugerament superiors als del Maresme i de Catalunya. Tot i així, se situa en xifres tant similars que es fa difícil parlar d'una realitat econòmica diferent en el cas d'Arenys de Mar.

Taula 1.5. Població activa a Arenys de Mar 2001. Comparativa.

Àmbit	Ocupats	Busquen 1 <sup>a</sup> ocupació	Desocupats	Total
Arenys de Mar	90,37%	1,51%	8,11%	100%
Maresme	88,65%	1,70%	9,65%	100%
Catalunya	89,83%	1,55%	8,62%	100%

Font: Elaboració pròpia a partir de dades de l'Institut d'Estadística de Catalunya (IDESCAT)

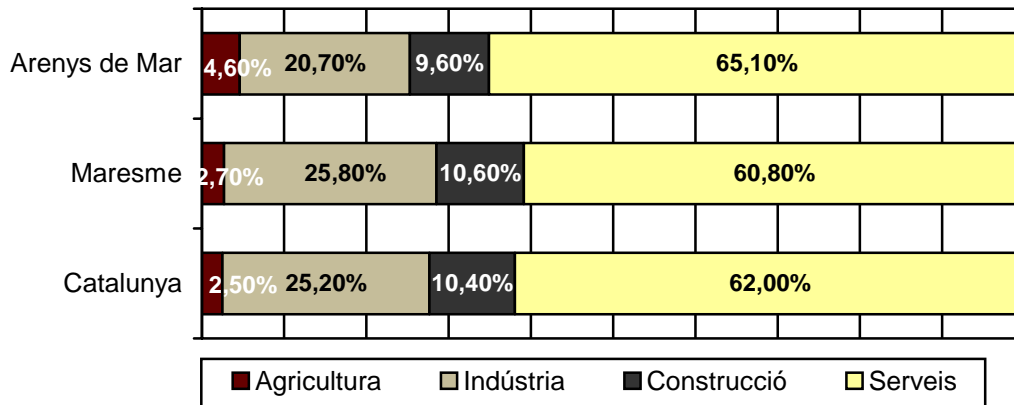
La comparativa amb àmbits territorials superiors permet caracteritzar mínimament la realitat del municipi. Així, mentre en tots tres casos els serveis representen entorn el 60% de l'ocupació, la indústria, la construcció i l'agricultura mostren realitats contraposades.

En primer lloc, la indústria, que manté un pes important a Catalunya (25,2%) i a la comarca (25,8%), només representa el 20,7% de l'ocupació a Arenys de Mar. Un fet que serveix per posar de manifest que, tot i a la seva llarga tradició industrial, el municipi ha patit un retrocés en aquest sector.

En segon lloc, pel que fa a la construcció, es pot apreciar com aquest sector té un pes menor a Arenys de Mar (9,6%) que no pas pel Maresme (10,6%) i el global de Catalunya (10,4%). Un aspecte a tenir en compte atesa l'evolució a la baixa que està experimentant aquest sector actualment.

Finalment, cal fer menció que a Arenys de Mar (4,6%) pràcticament es dobla el pes de l'ocupació en el sector primari sobre el total en relació a la xifra comarcal (2,7%) i catalana (2,5%). Aquest és un factor important que s'explica pel pes que manté l'activitat portuària i, en concret, la pesca en el municipi.

Gràfic 1.12. Ocupats segons grans sectors d'activitat Comparativa. 2001



Font: Elaboració pròpia a partir de dades de l'Institut d'Estadística de Catalunya (IDESCAT)

Per finalitzar l'aproximació a l'activitat econòmica de la població d'Arenys de Mar, dins del sector serveis cal apuntar la importància del comerç, l'activitat nàutica i la restauració com a motors econòmics del municipi. Una realitat que es concreta en l'existència de 40 establiments de restauració (IDESCAT, any 2000).

### 3. Síntesi del mapa

- La ubicació territorial d'Arenys determina l'existència de limitacions al creixement urbanístic. Durant els últims anys la població ha augmentat les seves dimensions, però en menor mesura que d'altres municipis de la costa del Maresme.
- La riera és l'eix central de mobilitat i de concentració comercial del poble, que fa que funcioni com a punt de centralitat on es desenvolupa la majoria de l'activitat cultural i ciutadana.
- La població disposa de bones comunicacions amb Mataró i Barcelona, a través de la xarxa viària (N-II i C-32) i ferroviària. La connexió amb el Vallès Oriental i Arenys de Munt s'efectua amb vehicle privat o autobús per carretera comarcal.
- Arenys exerceix una certa capitalitat en el seu entorn: la condició de cap del partit judicial, la importància del port i el manteniment d'activitat industrial són alguns dels factors que ho reforcen.
- L'evolució de la població d'Arenys de Mar està caracteritzada pel creixement. Entre el 2000 i el 2007 la població ha augmentat en gairebé 1.500 persones. Un creixement de població s'ha produït exclusivament pel saldo migratori. El 2007 un 12% de la població és estrangera (prové majoritàriament de l'Àfrica (32,9%) i de l'Amèrica Llatina (31,7%)).
- El nivell d'instrucció de la població és superior als altres àmbits territorials (Maresme i Catalunya) i està clarament determinat per factors generacionals: quan major és l'edat de la població menor és el nivell d'instrucció.
- En termes generals, es pot afirmar que el mercat laboral ha estat capaç d'absorbir una part important de l'arribada de persones en edat de treballar, tot i que el nombre d'aturats no ha parat de créixer els últims anys.

## **III. MAPA DE RECURSOS CULTURALS**

El Mapa de Recursos Culturals analitza la política cultural d'Arenys de Mar a partir dels programes que es desenvolupen per part de la regidoria de cultura i de la tasca que desenvolupen els diferents equipaments d'Arenys de Mar.

Per a realitzar el mapa i definir el global de recursos culturals del municipi també s'analitza la tasca d'altres regidories de l'ajuntament, així com tota la iniciativa que s'impulsa des del Tercer Sector i sector privat de la vila.

No es tracta de fer un catàleg de serveis o una memòria d'actuació però sí de realitzar una fotografia que, a partir d'elements objectius i de les valoracions que se'n puguin fer permeti una visió global de la cultura a Arenys de Mar.

## 1. La planificació estratègica i la participació ciutadana a Arenys de Mar: virtuts i riscos d'una metodologia de treball.

A Arenys de Mar, l'àmbit de la cultura no és l'únic que ha iniciat processos de participació i de planificació estratègica els últims temps. Des de diversos àmbits s'han iniciat processos similars i la planificació s'ha instal·lat com a metodologia de treball a l'Ajuntament. Igualment s'han impulsat dinàmiques participatives que atorguen a la ciutadania i les entitats un protagonisme central en el model de presa de decisions d'aquests processos de planificació.

Tots aquests processos tenen clares implicacions en l'àmbit cultural i és per això que cal fer-ne un repàs des d'aquesta perspectiva.

### El Pla d'Actuació del Mandat (PAM)

A l'inici del present mandat municipal el govern va fer públic un document, el PAM, que recull les principals actuacions que es proposava desenvolupar durant els quatre anys. S'inaugurava així una cultura de treball basada en la planificació. El PAM és una important guia sobre els propòsits del govern, de manera que qualsevol altre procés de planificació l'ha de tenir present. Per aquest motiu, es reproduïxen aquí les propostes que en l'àmbit de cultura es defineixen al PAM. I, com es pot comprovar, precisament l'elaboració del Pla d'Acció Cultural és la primera proposta en matèria cultural del PAM:

#### 1.- REORIENTACIÓ POLÍTICA I FUNCIONAL DEL CONCEPTE DE CULTURA vs FESTES

- Realització del Pla d'acció cultural d'Arenys de Mar, amb el suport de la Diputació de Barcelona, incloent-hi l'acció cultural com un dels factors bàsics de desenvolupament del municipi a mitjà termini. El Pla determinarà clarament els objectius que es volen aconseguir, les accions estratègiques i els recursos a mitjà i llarg termini.
- Replanteig de les responsabilitats de l'Àrea de Cultura i reorganització de l'organigrama creant els serveis necessaris per assumir la globalitat de totes les tasques que actualment es coordinen des de la Regidoria de Cultura/Centre Cultural Calisay.
- Desenvolupament d'un Pla de finançament i inversions de les activitats i els equipaments culturals que inclogui la possibilitat de capital privat i de mecenatge.



- Creació de nous espais d'agenda cultural i ciutadana en els mitjans municipals de comunicació i difusió.

## 2.- RECUPERAR EL PAPER ACTIU DE LES ENTITATS I LA CIUTADANIA I AFAVORIR LA SEVA IMPLICACIÓ EN L'ACCIÓ MUNICIPAL

- Generació de xarxes de coordinació i complicitat entre tots els agents que participen en la vida cultural arenyenca: transversalment des de l'Ajuntament, les entitats i associacions, les indústries culturals i els creadors.
- Consolidació d'un calendari festiu únic i de vila, que integri totes les festes i esdeveniments, que tingui com a moments culminants la dinamització de la Festa Major de Sant Zenon, i la festa de Sant Roc, amb una oferta variada. I que potenciï la participació de la Comissió de Festes.
- Potenciació de la Cavalcada de Reis i suport actiu a l'Organització Cavalcada de Reis (OCR).
- Aposta per ser referents territorials en diverses accions culturals: Festival de Jazz, Festa'l Grogui, FUM, Revetlla de Sant Joan...

## 3.- MILLORA I ADEQUACIÓ D'EQUIPAMENTS I ESPAIS PÚBLICS

- *AMPLIACIÓ TEATRE PRINCIPAL*: Programació i realització de l'ampliació del Teatre Principal per l'antiga casa de Can Vives.
- *NOVA BIBLIOTECA*: Negociació amb la propietat de les Clarisses per a l'adequació de l'equipament com a Biblioteca, Arxiu històric, Centre d'estudis Salvador Espriu i altres autors locals.
- *PLA DE XOC AL MUSEU D'ARENYS*: Rehabilitació de l'antiga capella del Museu de Puntes Frederic Marès. Recuperació del Fons Fidel Fita amb exposició de caràcter permanent.
- *CENTRE CULTURAL CALISAY*: ampliació i dotació de recursos de nous espais per a les entitats arenyenes. Habilitació de les dependències dels nous espais que ocupava la Regidoria de Promoció Local.
- Difusió de l'art a la vila a partir de la incorporació en els espais públics d'elements artístics de referència (escultures, murals...)

## 4. POLÍTICA LINGÜÍSTICA

- Ampliació i difusió de les activitats del servei i potenciació dels autors locals.
- Consolidació del Servei Municipal de Català.

## Pla Local de Joventut 2008 – 2011 (PLJ)

L'àmbit de la política juvenil té clares implicacions de caràcter cultural. Gran part de les demandes dels i les joves tenen a veure amb necessitats de recursos culturals. El PLJ es va elaborar a partir d'una metodologia participativa amb sessions de treball amb joves. Algunes de les conclusions que s'apunten al PLJ i que han de tenir repercussions en la coordinació de la política juvenil amb la cultural són:

### En matèria d'equipaments...

- Definir els usos que ha de tenir la Raureta com a futur centre cívic/casal de joves, si finalment l'equipament va destinat a joventut.
- Habilitar espais de creació artística, una creació que ha d'encabir totes les disciplines possibles, des de la creació de música, arts plàstiques, noves tecnologies, teatre, cinema... tota disciplina artística ha de tenir cabuda.

- Sala d'estudi que fugi del concepte de biblioteca i la formalitat que comporta aquest equipament, és a dir un espai de reunió que serveixi com a ubicació de grups de treball i inclòs de manera individual. L'espai jove seria el més idoni, es cèntric i actualment desaprofitat.

**En matèria d'oci i cultura...**

- Organitzar un programa d'activitats d'oci alternatiu coordinat des de l'espai jove que fomenti la trobada amb persones i col·lectius i esdevenir un punt de referència.
- A més a més de l'espai jove, cal tenir en compte la necessitat de crear un espai d'oci nocturn, a on es programin concerts de tota mena, amb o en una doble intenció: un primer objectiu encaminat directament al lleure i l'oci nocturn, però amb una segona vessant que es potenciar els grups de música locals.
- Potenciar els actes de joventut, sobretot en festa major jove i concretament a les barraques, obtenir més finançament per assolir millor cartell i obtenir més beneficis.
- Recuperar festes perdudes i potenciar aquelles que ja tenim per assolir més cohesió social i participació.
- Afavorir l'art al carrer, sortir i mostrar allò que la joventut pot arribar a fer amb pocs mitjans però molta il·lusió i ganes de treballar.
- Ofertar tallers culturals, que vagin des de una mostra de grafittis a practicar la dansa del ventre.
- Promoure la cultura popular com els geganters, els bastoners, els castellers, diables...

Més enllà de les conclusions dels grups de treball de joves, que permeten conèixer de primera mà demandes i percepcions, és important per al Pla d'Acció Cultural treballar en sintonia amb l'estratègia del PLJ. Precisament, en aquesta estratègia, la cultura hi té un paper fonamental. Al següent quadre es fa una relació dels projectes que es recollien en el PLJ i s'explica les implicacions en l'àmbit de la cultura així com l'estat de desenvolupament actual del projecte:

Projecte	Implicacions àmbit cultural
<b>Enxarxa't</b>	El projecte es defineix a partir de l'objectiu de treballar coordinadament amb Ajuntaments de municipis propers. Així, es potenciarà que el jovent pugui aprofitar l'oferta de qualsevol dels municipis que participen. Algunes d'aquestes ofertes com tallers, cursos o bé activitats com concerts tenen un clar caràcter cultural.
<b>Dinamització</b>	El projecte es refereix a la necessitat de dinamització de l'espai jove, impulsant activitats atractives pels i les joves de forma que aquest equipament, situat al Calisay, esdevingui un referent entre el jovent d'Arenys de Mar.
<b>Equipament de l'Espai Jove</b>	Aquest projecte té la finalitat d'adequar l'espai amb la infraestructura necessària i donar-lo a conèixer a la població jove per tal de fomentar-ne el seu ús. Aquest equipament permetrà el desenvolupament d'activitats culturals de petit format.
<b>Un estiu genial !!!</b>	Programa d'activitats d'estiu de 0 a 18 anys que inclou activitats de tallers en diferents disciplines artístiques: teatre, música, circ,

	malabars, etc.
<b>La Raureta</b>	Aquest és el projecte més estratègic ja que es tracta d'intervenir en un edifici que ha passat a ser municipal, una casa enjardinada coneguda com La Raureta, al costat del IES Tres Turons. La primera fase del projecte és la rehabilitació (la Generalitat ja ha aprovat que l'Escola Taller la dugui a terme), després caldrà concretar els programes a desenvolupar en l'espai, que es destinarà a la creació. Fins el 2010 no es preveu que el projecte pugui funcionar completament.

## EL Pla d'acollida per a Persones nouvingudes

Davant l'arribada de població immigrada a Arenys de Mar, l'Ajuntament ha dissenyat un Pla d'Acollida (2007) a partir del qual es coordinin les polítiques orientades als nouvinguts. Es tracta d'un pla que afronta aquesta qüestió de manera integral i que requereix la complicitat i compromís de totes les àrees municipals.

En aquest sentit, el Pla suggereix que cal fer una tasca d'acostament entre les entitats del municipi i les persones que recentment arriben al territori per tal de facilitar la consolidació de xarxes relacionals. Per altra banda, defineix possibles actuacions a desenvolupar, algunes d'elles amb un clar caràcter cultural. Entre aquestes cal destacar:

### Incorporació del treball intercultural en les polítiques culturals locals i en els actes festius-culturals del municipi.

- Foment de la implicació de la població nouvinguda en l'organització de les festes locals.
- Participació de la població nouvinguda en les accions de l'Àrea de Cultura.
- Potenciar una major inclusió en les programacions d'actes culturals que expressin la diversitat cultural del municipi.
- Programació d'activitats culturals dirigides a crear espais d'intercanvi i coneixement mutu entre col·lectius socials per tal de generar escenaris positius de convivència ciutadana i cohesió social.
- Realització d'actuacions específiques per fomentar l'accés de la població estrangera als equipaments culturals del municipi.
- Ampliació d'horaris i activitats entre aquells serveis que presentin importants potencialitats per l'establiment de relacions mútues.

### Promocionar que les persones nouvingudes puguin gaudir de les pròpies manifestacions culturals:

- Oferir un ventall d'accions culturals diverses al llarg de l'any:
  - Celebració de la Festa de la Diversitat : coneixement de les cultures que conviuen en el nostre municipi.
  - Clausura del Ramadà al carrer
  - Altres activitats (Cuines, Contes, etc)
- Incorporar noves expressions culturals en les festes municipals.

## El Pla d'Ordenació Urbanística Municipal 2006 (POUM)

En qualsevol procés de planificació és imprescindible tenir present el POUM, ja que és la normativa que endreça el territori. No es tracta ara d'analitzar-lo, però sí que cal tenir-lo en compte sobretot pel que fa a la reserva d'espais per a equipaments que s'hi contempla.

En aquest sentit, cal assenyalar que aquest POUM guanya 75.215 m<sup>2</sup> per a equipaments en relació a la planificació anterior, tots ells en sòl públic, com es comprova en la següent taula:

**Taula 2.1. Comparativa reserva sòl d'equipaments POUM Arenys de Mar**

	POUM anterior		POUM 2006	
Sòl públic	107.719 m <sup>2</sup>	56%	182.916 m <sup>2</sup>	68%
Sòl privat	86.067 m <sup>2</sup>	44%	86.067 m <sup>2</sup>	32%
Total	193.768 m <sup>2</sup>	100 %	268.983 m <sup>2</sup>	100%

*Font: Elaboració pròpia a partir de dades facilitades per l'Ajuntament d'Arenys de Mar*

Paral·lelament al POUM es va elaborar el **Pla Especial del Port**, que es va aprovar per unanimitat de tots els grups municipals. Aquest Pla aposta per una modernització del Port per tal que, a més d'un important port pesquer, industrial i nàutic també sigui una referència en oferta de lleure i de restauració, així com un espai integrat a la vila i atractiu per als visitants.

## Els pressupostos participatius

Per a l'elaboració del pressupost municipal de l'Ajuntament d'Arenys de Mar de 2008 s'ha desenvolupat una Prova Pilot de Pressupostos Participatius. A partir del disseny d'una dinàmica participativa s'han posat a disposició de la decisió de la ciutadania 175.000€ que formen part del pressupost municipal. Es tracta de determinar quines obres són les més prioritàries. Evidentment, aquesta és una pràctica que aprofundeix en la democràcia participativa. El procés desenvolupat hi varen participar 334 persones.

## A tall de conclusió

El Pla de d'Acció Cultural neix en un context on hi ha altres processos de planificació que cal tenir en compte. Uns plans que tenen clares repercussions en la política cultural del municipi i que, per tant, ja marquen algunes línies de futur que caldrà treballar des de l'Àrea de Cultura. En els processos de planificació sectorials cal tenir en compte els altres processos i les seves possibles influències. En aquest sentit, la planificació té la virtut d'establir estratègies a llarg termini però el risc que les estratègies sectorials no segueixin el mateix camí. Per aquest motiu s'han estudiat en el present pla i per això formen part del diagnòstic, de manera que l'estratègia haurà de tenir en compte tot els treballs sectorials.

Finalment, també cal advertir que si bé és molt positiu el fet que s'hagi incorporat amb tanta força la participació ciutadana com a metodologia de treball, això també comporta riscos com l'acumulació de processos que generen cansament i desorienten a les persones participants.

## 2. La política cultural a Arenys de Mar

La política cultural d'un municipi es pot analitzar des de moltes perspectives, el disseny, el seu impacte, els processos, etc. Ara bé, per l'elaboració del Mapa de Recursos interessa sobretot caracteritzar què es fa i amb quins recursos es compta per fer-ho. En aquest sentit, s'estructura aquest apartat en quatre parts que permeten una visió global de la tasca de la regidoria de cultura:

1. Els pressupostos i el personal
2. Els equipaments culturals.
3. La programació no vinculada als equipaments
4. Les festes i les tradicions

Abans però d'iniciar l'anàlisi en cadascun d'aquests apartats cal fer un primer apunt, en termes generals, sobre l'important volum d'activitat cultural del municipi. En aquest sentit, les dades del circuit ODA (Oficina de Difusió Artística) de la Diputació de Barcelona permeten comparar Arenys amb municipis de característiques similars. La següent taula mostra com Arenys se situa molt per sobre de la resta de municipis (tant els de referència com el total de municipis) en nombre de funcions i nombre d'assistents.

**Taula 2.2. Comparativa dades del circuit ODA 2007**

	Funcions	Assistents	Entrades venudes	Funció / 1000 hab.	Assistents / 1000 hab.	Entrades venudes / 1000 hab.
Arenys de Mar	25	4.695	4.285	1,43	244,43	226,24
Mitjana Municipis referència*	9,14	1.863	1.595	0,73	98,93	82,62
Mitjana total municipis**	16	3.513	2.973	0,48	102,80	87,73

Font: Elaboració pròpia a partir de les dades de l'ODA (Oficina de Difusió Artística) de la Diputació de Barcelona

\*Municipis de referència: Vilassar de Mar, Calella, Torelló, Canet de Mar.

\*\* Van ser 97 els municipis de la província que van participar al Circuit de l'ODA l'any 2007.

## **2.1. Els pressupostos i el personal; instruments suficients avui però que cal augmentar per fer front als nous reptes.**

Per a poder desenvolupar la política cultural cal disposar dels instruments suficients i aquests vénen donats, bàsicament, pels recursos econòmics i humans. L'anàlisi de pressupostos i de dotacions de recursos humans és una pràctica que requereix anar desgranant els matisos, ja que, certament, darrera les xifres es dibuixen realitats que cal abordar de forma qualitativa.

L'any 2007 es produeix una important reordenació a l'Ajuntament que té una clara afectació a l'àrea de cultura. S'aposta per reduir el nombre d'organismes autònoms i gestionar serveis de forma directa des de les regidories. En el cas de l'àmbit de cultura desapareixen com a organismes autònoms i s'integren en l'estructura de la regidoria el Centre Salvador Espriu i els Museus d'Arenys.

Per l'any 2008 la regidoria de cultura compta amb un pressupost ordinari de 917.585€, el que suposa un 6,2% del pressupost global ordinari de l'Ajuntament d'Arenys de Mar. Un pressupost que ha crescut un 24,4% en relació al que hi havia el 2006, pràcticament al mateix ritme que el pressupost global (23,5%). En aquesta breu evolutiva de tres anys es pot comprovar com el 2007 es produeix un lleuger increment del pes del pressupost ordinari de cultura sobre el global però el 2008 retorna a una xifra similar a la del 2006, entorn al 6%.

La xifra del 6,2% del pes del pressupost en sí mateixa no apunta massa informació més a la pròpia dada i un tipus de distribució de partides municipals. Ara bé, com es comprova en aquest Mapa de Recursos, la regidoria de cultura és la responsable de la gestió d'alguns dels principals equipaments del municipi: Calisay, Museus, Teatre Principal (amb una concessió a la Societat Coral l'Esperança) i Biblioteca. En aquest sentit, el propi funcionament dels equipaments genera una important despesa en pressupost ordinari i, des d'aquesta perspectiva cal analitzar aquest 6,2%. Un percentatge que sembla, en principi, que caldrà augmentar l'horari d'afrontar nous reptes més enllà de la gestió que es desenvolupa en l'actualitat.

Val a dir que durant els tres anys analitzats es produeix un esforç inversor global de gairebé mig milió d'euros en adequació i ampliació dels equipaments, bàsicament: adequació d'espais i compra de material i mobiliari al Calisay, ampliació de la biblioteca i condicionament del teatre. Per altra banda, en el pressupost d'inversions de 2008 de l'Ajuntament apareixen partides que tenen clares repercussions en relació a la política cultural: adquisició d'edificis contigus al Teatre Principal i una reserva per la possible adquisició del Convent de les Clarisses. Per tant, la millora de l'equipament a la llarga també ha de suposar una necessitat d'incrementar pressupostos per la seva gestió i això ha de tenir repercussions a l'ordinari.

**Taula 2.3. Evolució del pressupost de cultura i de l'Ajuntament d'Arenys de Mar.**

	2006	2007	2008	Increment 06-08
Pressupost ordinari de cultura	737.625	871.524	917.585	24,4%
Pressupost municipal ordinari	12.084.463	12.841.698	14.918.598	23,5%
Pes de cultura en el pressupost global	6,1%	6,8%	6,2%	
Inversions en l'àrea de cultura	151.286	105.820	230.000	

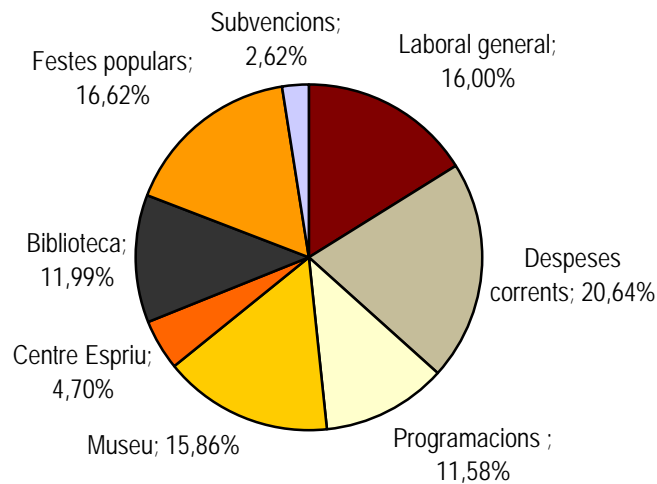
*Font: elaboració pròpia a partir de dades facilitades per l'Ajuntament d'Arenys de Mar*

*NOTA: Els anys 2006 i 2007 incorporen les transferències corrents als organismes autònoms Centre Salvador Espriu i Museus.*

El pressupost de cultura es distribueix entre diferents àrees d'activitat: les despeses corrents, que inclouen subministraments, lloguers i contractacions diverses (algunes programacions culturals) representen el 20,64% del pressupost; el personal de caràcter general, no adscrit al museu, la biblioteca o el Centre Espriu; ocupen el 16%; el museu, amb el seu personal, despeses de manteniment dels espais i l'activitat un 15,86%; la biblioteca, en conveni amb la Diputació de Barcelona, un 11,58%; les programacions, que bàsicament es componen de la concessió que es fa per la gestió del Teatre Principal, el 1,58%; el Centre Espriu un 4,7%; i finalment, per a subvencions es dedica un 2,62% del pressupost.



**Gràfic 2.1. Distribució del pressupost ordinari de la Regidoria de cultura 2008**



Font: elaboració pròpia a partir de dades facilitades per l'Ajuntament d'Arenys de Mar

Per a desenvolupar tota la tasca de gestió i programació la Regidoria de Cultura disposa del següent personal:

**Taula 2.4. Personal de la regidoria de Cultural**

Equipament o servei	Personal
<b>Calisay i serveis centrals de cultura</b>	1 Tècnic auxiliar de cultura (director del CC Calisay) 1 Administrativa 3 Conserges 1 Lampista 1 Peó (repartidor publicitat)
<b>Museus</b>	1 directora 2 conserges
<b>Arxiu</b>	1 arxiver
<b>Centre Espriu</b>	1 directora
<b>Biblioteca</b>	1 Directora* 1 Bibliotecària+ 4 auxiliars
<b>Servei Municipal de Català</b>	1 tècnica

Font: elaboració pròpia a partir la informació facilitada per l'Ajuntament d'Arenys de Mar

\* La directora i la bibliotecària de la Biblioteca estan directament contractades per la Diputació de Barcelona

Novament, com passava en l'anàlisi del pressupost, la dotació d'equipaments i serveis determina el personal i les funcions que desenvolupa. En efecte, s'arriben a cobrir mínims en el sentit que cada equipament i servei té la seva persona responsable. Ara bé, tot i cobrir aquests mínims, si s'analitza la tasca a desenvolupar fàcilment es comprova que entre la dispersió dels edificis i la manca de personal de suport

administratiu, els responsables de cada centre o servei han de desenvolupar tasques de gestió que, en principi, no els correspondrien.

Més enllà de la dotació de personal també cal parlar de la seva organització interna. Com ja s'ha avançat tant els museus com el Centre Salvador Espriu funcionaven fins el 2007 com a organismes autònoms. Per altra banda, el Teatre Principal es gestiona mitjançant una concessió administrativa. Finalment, la biblioteca està conveniada amb la Diputació de Barcelona.

Davant aquest panorama on predominava la dispersió i la poca coordinació entre centres, es va prendre la opció de, en primer lloc, suprimir els organismes autònoms absorbint la seva estructura en la pròpia regidoria i, en segon lloc, crear una taula de coordinació tècnica amb els responsables de tots els serveis. Una taula que ja s'ha reunit en algunes ocasions i que des dels propis tècnics es valora com un element molt positiu que ha de facilitar la tasca de coordinació. Per altra banda, a aquesta taula es troba a faltar la figura d'un cap de servei o coordinador que pugui determinar directrius de treball a seguir per tots els serveis.

En resum, la regidoria de cultura compta amb un pressupost suficient per a desenvolupar l'activitat actual, però que cal augmentar si es volen afrontar nous reptes i dotar de major centralitat la política cultural. Un pressupost que té un pes limitat sobre el pressupost global, només el 6%, i més si es té en compte la despesa que suposa la gestió dels equipaments que formen part de les seves competències. Per altra banda, es disposa d'un personal que pot donar resposta a les necessitats actuals però al qual caldria dotar de major suport administratiu per tal que pugui desenvolupar més gestió cultural i menys administrativa. Per últim, el nou sistema de treball amb una taula de coordinació tècnica s'ha d'anar consolidant. En aquest sentit, es troba a faltar la figura d'un coordinador/a del servei i cal tenir present que actualment el tècnic de cultura a més està dedicant gran part de la seva jornada a tasques de direcció del Centre Calisay.

## **2.2. Els equipaments culturals; protagonistes de la realitat cultural present i amb grans potencialitats de futur.**

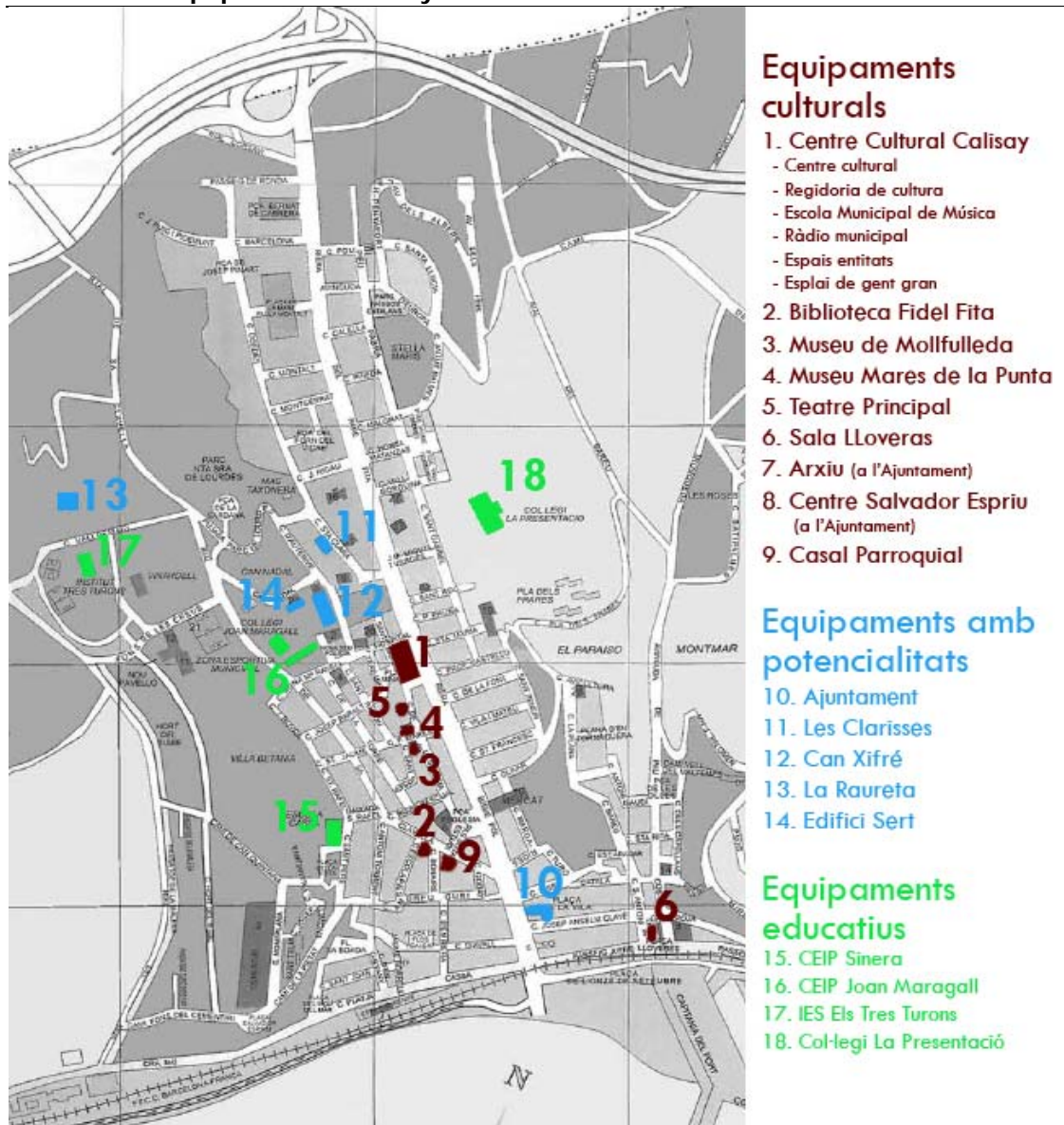
Arenys de Mar compta amb una important dotació d'equipaments culturals que, de manera sintètica, es presenten en aquest apartat. Cal recordar que el desenvolupament normatiu respecte a les necessitats d'equipaments culturals al nostre país no està suficientment desenvolupat. De fet, per llei només existeix la obligació als municipis de més de 5.000 habitants de tenir una biblioteca.

Per tal de caracteritzar de manera fidel quines són les característiques principals dels equipaments culturals d'Arenys de Mar, els seus usos i incidència en el consum del municipi, s'ha optat per presentar-los de forma diferenciada. Els equipaments analitzats són:

- ◆ El centre Cultural Calisay
- ◆ La Biblioteca Fidel Fita
- ◆ El Museu d'Arenys de Mar (Mares i Mollfuleda)
- ◆ El Teatre Principal
- ◆ L'Arxiu Municipal
- ◆ El Centre de Documentació i Estudis Salvador Espriu
- ◆ La Sala Municipal d'Exposicions Lloveras

Per altra banda, a més d'analitzar l'activitat d'aquests equipaments, s'han tingut en compte altres equipaments del municipi que tenen importants potencialitats de futur o que actualment ja acullen serveis de cultura (és el cas de l'Ajuntament, on hi ha l'Arxiu). Finalment, en el següent quadre també s'han reflectit els centres escolars ja que són generadors d'activitat cultural i potencials espais on realitzar-hi activitats.

Quadre 2.1. Equipaments d'Arenys de Mar



Font: elaboració pròpia a partir del plànol publicat a la web municipal

### 2.2.1. El Centre Cultural Calisay

El Calisay és el centre cultural de referència d'Arenys de Mar. Es tracta d'un edifici industrial – una antiga fàbrica de licor- situat a la part central de la riera. Fou adquirit per l'Ajuntament l'any 1996, i des de llavors s'han anat realitzant diverses intervencions d'adaptació i acondicionament d'espais, segons les necessitats que es

detectaven. Segurament, aquesta resposta contínua a les necessitats conjunturals fa que la imatge del Calisay no sigui la d'un projecte molt definit sinó la d'un gran contenidor d'activitat. Així els serveis que actualment ocupen les instal·lacions de l'equipament són:

- Les oficines de la regidoria de cultura
- L'Escola municipal de música
- La Ràdio municipal
- El Servei d'informació juvenil
- L'Espai jove
- L'Espai de la gent gran
- L'Espai d'entitats

Bona part dels espais de l'equipament no tenen un sol ús vinculat a un servei sinó que tenen caràcter comú i són gestionats per part de la Regidoria de Cultura:

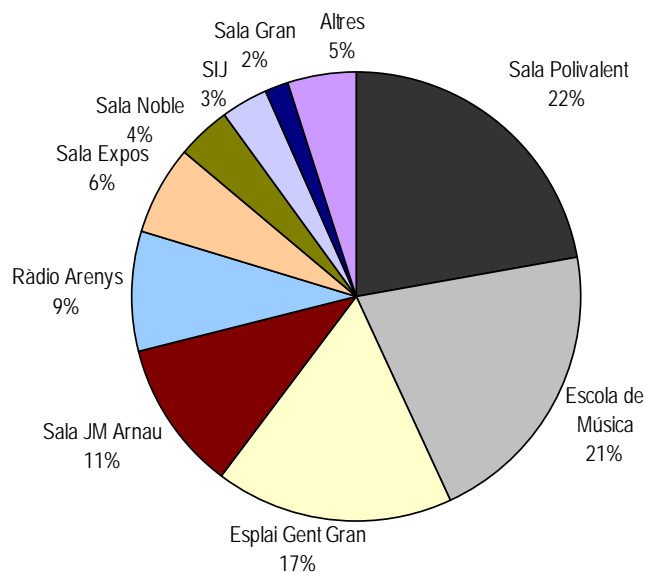
- Auditori Josep Ma. Arnau: espai destinat a conferències equipat amb 130 cadires, equip de so, canó de projeccions, vídeo-DVD i connexió a internet.
- Sala Noble: espai de conferències equipat amb 60 cadires, equip de so, vídeo-DVD, canó de projecció i connexió a internet.
- Sala gran de l'Espai d'entitats: espai destinat a tallers i reunions equipat amb taules per a 35 persones, pissarra i connexió a internet.
- Aula de l'Espai d'entitats: espai destinat a cursos i reunions equipat amb taules per a 15 persones, pissarra i connexió a internet.
- Sala de Reunions: espai destinat a les reunions de les juntes directives de les entitats, associacions, col·lectius, etc.
- Sala polivalent: espai destinat a actes de gran format, equipada amb un escenari de 6 x 4 metres, 3 focus, equip de so, 500 cadires i 20 taules
- Sala d'exposicions: espai destinat a exposicions programades per l'Àrea de cultura.
- Sala de les bòtes: espai de recepció del CC Calisay, que fa funcions d'oficina informativa i turística. Hi tenen lloc petites exposicions i mostres.
- Pati: espai destinat a activitats a l'aire lliure i esbarjo.

El segon pis de l'edifici nou acull l'Espai d'entitats. Un espai que s'ofereix a entitats que no tenen una seu social pròpia i on poden reunir-se, treballar, guardar documentació, etc. Actualment, ja hi ha nou entitats que utilitzen aquests espais.

Finalment, al Calisay, en una sala posterior del Centre Cultural també s'hi guarden els gegants i capgrossos de la vila i s'hi troba l'Associació de Geganters d'Arenys de Mar.

El Centre Cultural Calisay va registrar, durant el 2007, 129.769 usuaris i 1.009 ocupacions d'espais. La major part d'usuaris es reparteixen entre els assistents a les activitats de la Sala polivalent, l'Escola de música i l'Esplai de la gent gran.

**Gràfic 2.2. Usuaris del Centre Cultural Calisay per espais. Any 2007.**



Font: Elaboració pròpia a partir de dades de l'Ajuntament d'Arenys de Mar

En resum, el CC Calisay no és un projecte únic, sinó un equipament que acull un bon nombre de projectes que funcionen de forma independent entre ells. Un equipament que s'ha anat adequant segons les necessitats però que requeriria, a la llarga, una intervenció més integral, per acabar de preparar les instal·lacions per el gran volum d'activitat que s'hi desenvolupa. Segurament, una de les causes d'aquesta sensació de dispersió de projectes es troba en el fet que bona part de l'equipament té usos socioculturals molt orientats a un servei únic i, per tant, només es poden utilitzar per a realitzar l'activitat d'aquest serveis (Escola de Música, Ràdio, Esplai Gent Gran,

etc.). Ara bé, també cal considerar com un valor del Calisay precisament el fet d'acollir activitats diverses, configurant-se com una centralitat de referència per a tota la ciutadania d'Arenys de Mar.

### 2.2.2. La Biblioteca Pare Fidel Fita

La **Biblioteca Pare Fidel Fita**, de titularitat municipal, forma part de la Xarxa de Biblioteques de la Diputació de Barcelona i es gestiona a partir d'un conveni entre l'Ajuntament i l'entitat provincial. Es troba situada a l'edifici de Can Juncosa, on s'hi va traslladar el 1996. L'any passat, el 2007, va celebrar seu 50 aniversari.

Les biblioteques de la Xarxa de Biblioteques de la Diputació de Barcelona són definides per mòduls segons la seva superfície en m<sup>2</sup> i els habitants de la localitat. En concret, pel que fa a Arenys de Mar, la biblioteca s'inclou dintre del mòdul B2: biblioteques centrals urbanes o comarcals. Com es comprova en la següent taula, la Biblioteca Fidel Fita aconsegueix els estàndards recomanats.

**Taula 2.5. Dades bàsiques de la Biblioteca i comparativa amb estàndards\***

	Estàndards mòdul	Biblioteca Pare Fidel Fita
Superfície de programa (m <sup>2</sup> )	1.100 m <sup>2</sup>	935 m <sup>2</sup>
Personal	5-7	6
Equipament informàtic	13+ (10 formació)	26
Punts de lectura	110	126
Fons documental final	25.000	56.469
Hores de serveis setmanals	35 h.	32,50 h.

Font: Servei de Biblioteques de la Diputació de Barcelona

\* Estàndards de la Xarxa de Biblioteques de la Diputació de Barcelona

En relació als estàndards cal remarcar que l'horari d'obertura és inferior. Certament, això passa per un problema de personal, però de cara al futur cal tenir present que un servei de proximitat com aquest requereix amplitud horària.

Però més enllà de les instal·lacions i recursos el que resulta interessant és comprovar l'important impacte que té aquest equipament al municipi. Els indicadors de lectura pública, que es mostren en la següent taula, situen la Biblioteca Fidel Fita en bona

posició comparativament amb la mitjana de biblioteques. Cal destacar el fet que el 48% de la població d'Arenys compta amb carnet de la biblioteca.

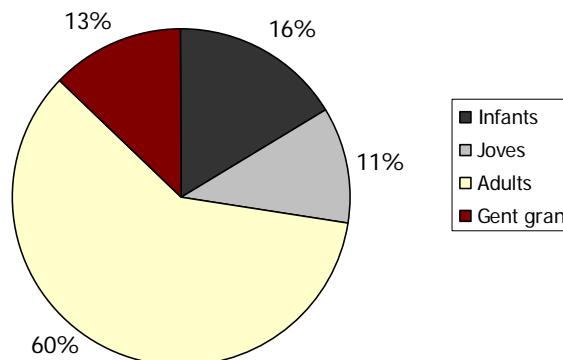
**Taula 2.6. Indicadors de la lectura pública**

Indicadors de rendiment	Biblioteca Pare Fidel Fita 2007	Mitjana biblioteques mòdul 2007
Visites per dia de servei	273	246
Préstecs per dia de servei	117	160
Accés a internet per dia de servei	14	50
Visites per habitant	5,43	4,19
Préstecs per habitant	2,34	2,72
Accés a internet per habitant	0,29	0,84
Usuaris inscrits per habitants	61	44
Percentatge població inscrita	48%	37%
Carnets per cada 1.000 habitants	48	51
Usuaris que fan ús del servei de préstec	32%	42%
Préstecs per documents	0,59	1,24
Fons documental per habitant	3,99	2,33
Ordinadors per cada 10.000 habitants	18	12

Font: Servei de Biblioteques de la Diputació de Barcelona

Pel que fa a la caracterització dels usuaris en grups d'edat, hi predominen els adults, seguit de molt lluny dels infants, després la gent gran i, finalment, els joves. Per tant, un públic intergeneracional amb interessos molt diferents. Cal tenir en compte que durant el 2007 s'ha posat en funcionament l'espai @renys en xarxa a la Biblioteca, el Servei d'Informació Juvenil i a l'Espai Jove, que facilita l'accés a internet. Aquest espai ha estat un reclam per a usuaris joves.

**Gràfic 2.3. Usuaris de la Biblioteca per edats. Any 2007**



Font: Elaboració pròpia a partir de dades facilitades per de la Biblioteca

L'any 2007, en motiu de l'aniversari, a la biblioteca s'han donat importants novetats. A més de l'obertura de l'espai @renys, s'ha inaugurat una nova sala d'actes. Aquesta



se situa a l'edifici del davant de la biblioteca, a les instal·lacions del Casal Parroquial, i ha permès fer un important salt qualitatiu en l'oferta d'activitats de promoció de la lectura.

En total la biblioteca durant el 2007 va programar 132 activitats a les quals hi varen participar un total de 6.343 persones. Entre aquestes activitats destaquen: l'hora del conte (gairebé 50 sessions l'any 2007), les tertúlies literàries i les exposicions. Entre els serveis de la Biblioteca cal destacar tant la Biblioplatja com la Biblioplaça. La primera ofereix servei de biblioteca a la platja i programa activitats. Vista aquesta bona experiència s'ha iniciat també el servei al Parc de Lurdes.

L'ampliació amb la sala d'actes ha permès descongestionar la biblioteca, però cal entendre-ho com un pas provisional cap a una nova solució de futur. Certament, l'espai on s'ubica genera dificultats de gestió. L'estructura en vertical de Can Juncosa obliga a situar personal a totes les plantes de l'edifici quan està oberta al públic. Igualment, no hi ha suficient espai per emmagatzemar correctament l'important fons de la biblioteca, producte dels seus 50 anys d'història.

Per tot plegat, l'Ajuntament ha iniciat converses per adquirir l'antic convent del les Clarisses, un edifici idoni per a acollir la biblioteca. En aquest sentit, cal remarcar que la Generalitat de Catalunya, a través del Pla Únic d'Obres i Serveis 2008-2012 (POUSC), atorga un ajut de 850.000 € a l'Ajuntament d'Arenys pel trasllat de la biblioteca. Per tant, parlar de la Biblioteca d'Arenys és fer-ho d'un equipament amb molta història, 50 anys, amb un present limitat per l'espai però amb un gran nivell d'ús, i amb un futur que requereix més espai en una nova ubicació.

### **2.2.3. Museu d'Arenys**

Com s'ha assenyalat anteriorment, el 2007 el Museu va deixar de ser un organisme autònom per passar a tenir una dependència directa a la Regidoria de Cultura. Però per tal de fomentar la participació en la seva gestió s'ha constituït el Consell Municipal del Museu d'Arenys, on participen persones i representants d'institucions vinculades a la història, la museística i l'àmbit pedagògic i científic.

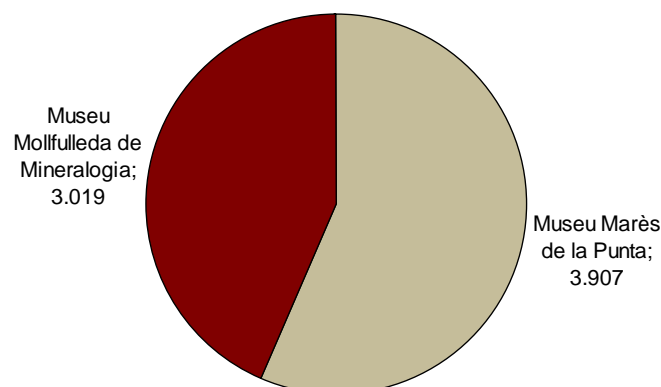
El Museu d'Arenys de Mar acull tres col·leccions diferents, les tres estan exposades als dos edificis de que disposa. Des de fa anys les col·leccions exposades han estat les del Museu Marès de la Punta i del Museu Mollfulleda de Mineralogia. Aquest 2008, s'ha adequat un espai al Museu Marès (l'antiga capella) on exposar el Fons Fidel Fita, hereu de l'antic Museu Municipal Fidel Fita, que reuneix les troballes de la Torre dels Encantats, les peces de la història nàutica d'Arenys de Mar i altres elements que ens parlen de la història i del patrimoni de la població..

El 2008 se celebra el 25è aniversari del Museu Marès, per la qual cosa s'han programat una sèrie d'activitats divulgatives com les visites teatralitzades, jornades de portes obertes, les Nits al Museu, tallers, contes, etc.

Les característiques de les col·leccions exposades del museu, molt especialitzades i amb important valor dins el seu àmbit, fan d'aquest equipament un espai amb poca centralitat en l'activitat cultural del municipi. Davant d'això, la direcció del museu està actuant per tal de canviar aquesta dinàmica. En aquest objectiu s'emmarca l'aposta d'exhibir la col·lecció Fidel Fita que té una vinculació amb la història local. També el fet de programar més activitats i establir col·laboracions amb entitats del municipi.

El 2007 varen visitar el museu un total de 6.926 persones, repartides en gairebé 4.000 al Museu Marès i 3.000 al de mineralogia.

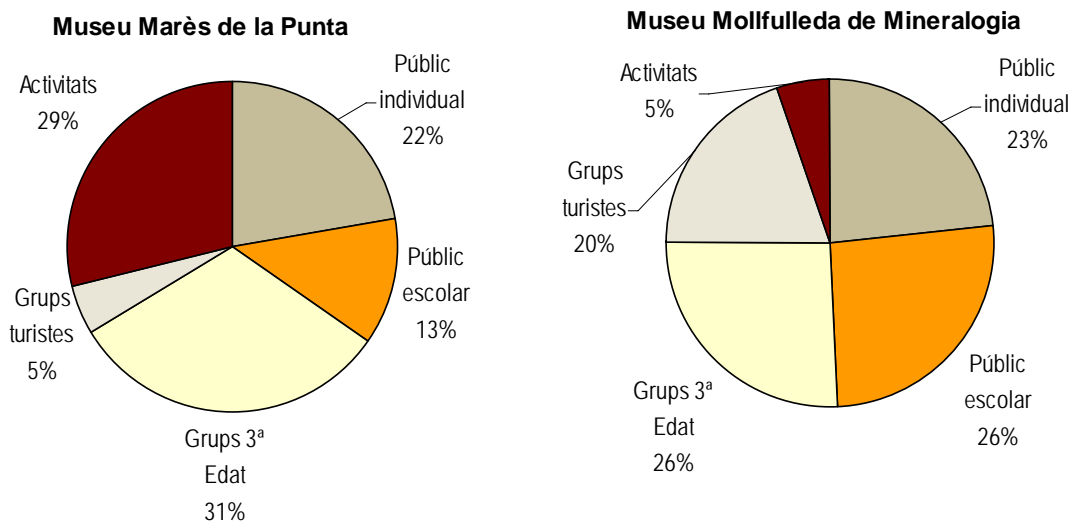
**Gràfic 2.4. Visites als Museus d'Arenys de Mar 2007**



*Font: Elaboració pròpia a partir de dades facilitades pel Museu d'Arenys de Mar*

Si s'analitza per tipologia de públic es comprova com hi ha diferències entre els dos museus. Així, en el Museu Marès és on es realitzen més activitats de dinamització obertes al públic. Unes activitats que varen atraure el 29% dels seus visitants. També la temàtica de la punta atrau a més grups de tercera edat que no pas la mineralogia. En canvi, el museu de mineralogia rep a un percentatge més elevat de públic escolar i també resulta més atractiu pels turistes.

**Gràfic 2.5. Visites als Museus d'Arenys de Mar 2007**



Font: Elaboració pròpia a partir de dades facilitades pel Museu d'Arenys de Mar

Més enllà de la fotografia estàtica que ofereixen aquestes dades, l'anàlisi del servei del Museu requereix destacar, com a mínim, tres qüestions:

En primer lloc, la ubicació del servei en dos edificis en dificulta la gestió. A més es tracta d'edificis que, per les seves característiques, són poc accessibles i mostren limitacions per fer una bona exhibició de les col·leccions. El Museu Marès se situa en un edifici de tres plantes del segle XVII que durant molts anys va albergar l'Hospital de Sant Jaume. A cinc metres del Museu Marès es troba el Museu Mollfuleda, situat a l'edifici on Josep Baralt va fundar la primera Escola Nàutica d'Espanya l'any 1779. És un edifici de dos cossos i tres plantes.

En segon lloc, com s'ha avançat, la manca de personal de forma fixa al museu dificulta el desenvolupament de tasques de conservació, recerca i programació d'activitats. Precisament, els últims mesos, gràcies al suport de la Diputació de

Barcelona, s'ha comptat amb el suport d'un tècnic d'animació del patrimoni cultural local (TAPCL). La feina desenvolupada en la dinamització dels centres mostra la importància i repercussió que pot tenir disposar d'aquest personal de forma fixa.

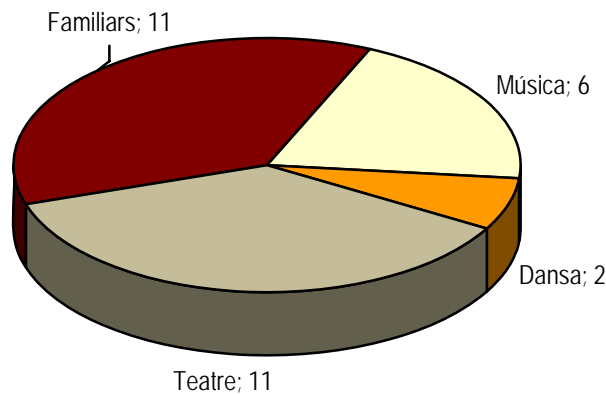
En tercer lloc, les pròpies col·leccions, molt especialitzades són atractives per a públics no generalistes. Ara bé, plantejar de forma diferent la lectura d'aquestes col·leccions a més d'una programació de temporals i de l'exposició del fons Fidel Fita pot ser un important revulsiu.

#### **2.2.4. Teatre Principal**

El Teatre Principal és un edifici propietat de la Societat Coral L'Esperança que el va cedir, l'any 2002, a l'Ajuntament d'Arenys de Mar. Es tracta d'un teatre amb molta història ja que la seva inauguració data del 1828. L'octubre de 1999 va haver de tancar portes ja que s'havien detectat problemes estructurals que en podien afectar la seguretat. Després de sis anys tancat, el juliol de 2005, en el marc de les festes de Sant Zenon, va reobrir les portes després d'un important arranjament. La capacitat total de teatre és de 280 butaques. La sala de butaques té una superfície de 162 m<sup>2</sup>, l'amfiteatre, de 61 m<sup>2</sup> i l'escenari, de 66 m<sup>2</sup>.

La història recent del teatre demostra com l'acord entre la iniciativa privada i l'Ajuntament ha estat una bona fórmula de treball que dona bons resultats tant per Arenys com pel teatre en general. Aquesta col·laboració passa a ser més estreta quan la Societat Coral L'Esperança guanya, el 2006, el concurs públic convocat per la gestió del Principal. Durant el primer any de funcionament, el 2007, s'hi han pogut veure 57 espectacles, 30 dels quals eren de programació pròpia i 27 organitzats per altres entitats.

### Gràfic 2.5. Espectacles per tipologia



Font: Elaboració pròpia a partir de dades facilitades pel Teatre Principal

En conjunt, el teatre va registrar 8.743 usuaris. La programació de teatre familiar (36,6% del total) ha registrat una acollida molt satisfactòria entre la població amb alts índexs d'ocupació de l'espai però, en canvi, els espectacles dirigits al públic adult de teatre, música o dansa han tingut una acceptació desigual.

Per altra banda, cal parlar del futur del Teatre Principal. L'Ajuntament d'Arenys ha adquirit la finca del costat (Ca'n Vives), pensant en una possible ampliació de la caixa escènica i zona de serveis. La ubicació del teatre, al carrer de l'Església, també comporta algun problema per la dificultat de fer arribar els vehicles de muntatge i desmuntatge dels espectacles.

#### 2.2.5. Arxiu municipal

L'Arxiu municipal a banda de la documentació administrativa conserva tot el fons de l'Arxiu Històric Fidel Fita i compta amb documents des del segle X. Així, el conjunt documental està integrat bàsicament pels següents fons:

- Fons factici en pergami: segles X-XVIII.
- Fons històric notarial: segles XIII-XIX.
- Fons de la batllia jurisdiccional: segles XIV-XIX.
- Fons municipal històric: segles XVI-XX.
- Fons d'impresos: segles XVI-XX.

- Fons de la comunitat de preveres: segles XVII-XIX.
- Fons de la comptadoria d'hipoteques: segles XVIII-XIX.
- Fons cartogràfic i cartogràfic factici: segles XVIII-XX.
- Fons d'imatges: segles XIX-XX.
- Fons municipal administratiu: segle XX.

A aquests fons, s'hi afegeixen els corresponents dipòsits particulars, d'entitats i d'institucions, documentació de personatges, fons musicals, reprogràfics i videogràfics, fins a sumar aproximadament 1000 metres lineals de documentació.

L'Arxiu municipal d'Arenys de Mar és obert al públic en general i el 2007 va atendre un total de 972 usuaris.

Recentment s'ha fet una adequació dels espais que ocupa, a l'edifici de l'Ajuntament, però tot i així no compta amb les instal·lacions suficients per desenvolupar correctament les seves funcions de conservació, consulta i recerca. Per la qual cosa, cal pensar en nou emplaçament per a l'Arxiu. En aquest sentit, també es pot aprofitar un possible trasllat amb la separació de funcions de l'Arxiu Administratiu i l'històric. Mentre l'administratiu ha de quedar vinculat a serveis centrals de l'Ajuntament, per l'històric caldria pensar si la nova ubicació ha d'estar vinculada a la Biblioteca (al Convent del les Clarisses) o bé, posar l'accent en el seu paper de preservació de la memòria i quedar vinculat als museus.

### **2.2.6. Centre de documentació i estudis Salvador Espriu**

El Centre de documentació i estudis Salvador Espriu es va constituir com a organisme autònom l'any 1987. Vint anys després ha passat d'organisme autònom a dependre directament de la regidoria de cultura. El centre és una referència en el món acadèmic per a l'estudi de la obra de Salvador Espriu per l'important fons de que disposa. Un fons que s'ha catalogat amb el suport del Servei de Biblioteques de la Diputació de Barcelona i l'integren: biblioteca, hemeroteca, impresos, fotografies, enregistraments sonors i videogràfics, correspondència...

Actualment el centre està ubicat en un espai a l'edifici de l'Ajuntament. Un espai del tot insuficient per l'emmagatzematge del fons i per al treball de recerca. Per això s'ha optat per traslladar-lo al Pavelló Sert (obra de l'arquitecte Josep Lluís Sert i rehabilitat per l'Escola Taller entre l'any 2003 i 2005), mentre no sigui possible ubicar-lo a un nou espai vinculat a la Biblioteca (Convent de les Clarisses).

Pel que fa als serveis, l'orientació actual és molt acadèmica i té un impacte reduït a un públic molt determinat. Mentre, les rutes Salvador Espriu, s'ofereixen per una entitat privada. Certament, la figura de Salvador Espriu és un gran reclam i valor del municipi i, segurament, mai serien suficients els esforços per a fer conèixer més la seva obra i la seva vinculació amb Arenys de Mar. Hi ha per tant, un important camí per córrer en aquest sentit.

### **2.2.7. Sala municipal d'exposicions Lloveras**

La Sala municipal d'exposicions Lloveras és un equipament de petites dimensions que s'utilitza per a exposicions d'artistes locals i/o entitats que la sol·licitin. Es paga un preu públic per la seva utilització.

Tot i ser un equipament menor, aconsegueix una funció important de donar sortida a demandes d'espais. Ara bé, certament, que faci aquesta funció no vol dir que a Arenys no faci falta una sala d'exposicions amb millors condicions expositives. Tot i que la sala del Calisay ja aconsegueix aquesta funció caldrà pensar en un espai més accessible i més ben adequat.

### **2.2.8. Altres equipaments i espais**

Més enllà dels equipaments que actualment estan en funcionament vinculats a activitat cultural cal tenir present que a Arenys de Mar hi ha d'altres equipaments que poden jugar algun paper en el futur cultural de la vila. Un paper que poden jugar bé directament, com a espais per a la cultura o bé pel fet d'ubicar serveis municipals que

descongestionin o buidin altres espais. En aquest cas, serien els espais que quedin buits els que podrien jugar un paper en l'oferta cultural.

Bàsicament, cal parlar de quatre equipaments:

- Can Xifré. Un edifici municipal de grans dimensions que ha passat per diversos usos i que actualment està parcialment ocupat per serveis de promoció econòmica.
- Caserna de la Guardia Civil, que amb el desplegament dels mossos d'esquadra ha quedat buida.
- La Raureta, edifici sobre el qual ja s'està treballant un projecte de creació i joves.
- L'Ajuntament, l'edifici de l'ajuntament actual, a la part baixa de la riera pot tenir algun paper segons evolucioni el debat de reubicar serveis a Can Xifré.

En resum, com s'ha vist en l'anàlisi de cada equipament i tenint en compte tot aquest patrimoni, a més d'algun patrimoni privat sobre el qual s'està negociant (Les Clarisses) es pot concloure que Arenys de Mar té espais suficients per a desenvolupar una bona oferta cultural però requereix clarificar els projectes a cadascun dels equipaments. Per tant, a l'hora de plantejar nous reptes per a la cultura caldrà tenir en compte tots aquests espais i els seus possibles usos.



## 2.3. La política cultural no vinculada als equipaments

### 2.3.1. La consolidació d'ofertes de programació

Bona part de l'activitat cultural d'Arenys de Mar està vinculada a les programacions que es desenvolupen en els equipaments culturals. Ara bé, amb els anys, la Regidoria de Cultura ha anat consolidant una sèrie d'ofertes que s'han fet un lloc en el calendari cultural de la vila. En els propers paràgrafs es repassen les programacions més significatives:

El **Festival de Jazz** és un clar exemple d'aquest tipus de programació. Després de 17 anys de celebració ininterrompuda, el festival s'ha consolidat en un escenari únic, el pati del Calisay. Es tracta d'una oferta molt ben valorada ja que la resposta del públic omple els divendres al vespre gairebé totes les localitats que es posen a la venda (7€ l'entrada). Els grups que participen són professionals de prestigi nacional i, en ocasions, internacional.

La **Primavera de les Arts**, un festival impulsat per vuit ajuntaments de l'alt Maresme que arriba, l'any 2008, a la seva novena edició. Es tracta d'un festival de música i arts escèniques que posa en xarxa aquests vuits municipis. En el cas d'Arenys de Mar, algunes de les ofertes d'aquest esdeveniment s'inclouen dins la programació regular, com en el cas del teatre, de forma que queda molt integrat i disposa de poca visualització. Actualment s'està treballant en dotar de major coherència la programació i la imatge del festival per tal que es reconegui com una unitat.

Enguany s'han unit en un sol projecte dues propostes que s'impulsaven des de l'Ajuntament, la Mostra de Titelles i els Espais florits, en una sola programació "**Flors i Titelles**". Durant un cap de setmana es programen actuacions de titelles a diferents indrets de la vila i s'engalanen amb flors alguns patis. També es desenvolupen tallers, xerrades i activitats diverses entorn a les dues temàtiques. Val a dir que el cap de setmana de celebració ha estat un èxit de participació tot i que algunes activitats de la mostra de titelles no van tenir la rebuda esperada.

En el Festival **Arenys de contes**, que enguany arriba a la 5<sup>a</sup> edició, es programen contes per a públic familiar i adult. Se celebra durant l'agost a diversos indrets de la vila com a la platja (biblioplatja) o al Calisay.

També a l'agost es realitza la programació de les **Tardes infantils a Lourdes**. Un programa d'activitats infantils d'entreteniment que es realitza al Parc de Lourdes i que té bona acollida de públic.

Més enllà de la programació d'aquests esdeveniments, hi ha activitats que no tenen un espai fix en el calendari però que ocupen una part de l'oferta cultural. Cal remarcar l'oferta de dos itineraris que s'ofereixen als grups que ho demanen. Aquests itineraris són:

**Salvador Espriu**; el personatge il·lustre que va fer del Cementiri de Sinera un mite literari, des de fa molts anys que compta amb un itinerari per espais que permeten situar i entendre millor la seva obra literària. L'Ajuntament dona resposta a les demandes de realització d'aquest itinerari a través de la contractació de serveis a l'entitat Arriba't a Arenys.

**Ferran de Pol**. Aquest itinerari es va fer per primer cop l'any 2005 amb motiu del 10è aniversari de la mort de Ferran de Pol. Aquest itinerari visita els indrets significatius en la vida i l'obra de Ferran de Pol i reconstrueix un recorregut pels espais d'Arenys de Mar.

A grans trets aquesta és l'oferta no vinculada estrictament a equipaments. Com s'ha vist una oferta que se centra en l'espectacle en viu i es concentra en els mesos de primavera i estiu. Certament, les característiques d'aquestes programacions, majoritàriament pensades per a l'aire lliure, provoca que durant els mesos de calor cada cap de setmana a Arenys hi hagi activitats culturals per fer. A més, val a dir que amb un grau de qualitat suficient per ser atractives per molta població (així ho indica l'èxit de públic en molts d'aquests esdeveniments). Cal afegir que durant aquests mesos també se celebren festes majors, tradicionals, etc, per la qual cosa el calendari queda molt atapeït. Una bona experiència en aquest sentit, és el fet d'haver unit

activitats com la Mostra de Titelles amb Espais Florits, dotant de certa unitat l'oferta temàtica d'un cap de setmana que evita el risc de dispersió.

### 2.3.2. El patrimoni

En l'àmbit del patrimoni, més enllà de la tasca de recuperació i exposició que fa el Museu, cal assenyalar la voluntat d'establir itineraris pels edificis singulars de la vila per tal de que siguin coneguts. Certament, en aquest àmbit hi ha camí per córrer en el sentit de marcar rutes, museografiar elements patrimonials, millorar la facilitat d'accés a algun d'ells. Per altra banda, cal tenir present que bona part d'aquests edificis són de titularitat privada i per tant, l'Ajuntament té pocs instruments per intervenir-hi més enllà de cercar acords.

Els edificis singulars amb valor patrimonial apareixen ressenyats en la publicació "Un passeig per Arenys de Mar" que ha editat la Regidoria de Comunicació. Els edificis que s'assenyalen són:

- L'Edifici Xifrè, neoclàssic del 1846, de titularitat pública.
- El Calisay, de les antigues destil·leries Mallfulleda, reformat entre els anys 30 i 50, actualment acull el Centre Cultural.
- Els museus Marès i Mallfulleda.
- L'església de Santa Maria, amb un important retaule barroc.
- Can Juncosa, de finals del segle XIX, que acull l'actual biblioteca.
- El mercat municipal, dels anys 20 del segle passat, d'estil modernista.
- La casa del poeta Salvador Espriu.
- L'Ajuntament, del segle XVII.
- La Torre d'en Llobet, construïda el 1560, és una de les tretze fortificacions que defensaven la vila dels pirates.
- El Cementiri de Sinera, declarat Bé d'Interés Nacional. Inaugurat el 1868, escenari de l'obra de Salvador Espriu, de qui se'n troba el nínxol.
- La Torre dels Encantats. Una torre de guaita costanera del segle XIII.

Un espai patrimonial singular sobre el qual es pot treballar més i que mostra grans potencialitats és la Torre dels Encantats. Aquest espai, que marca el límit amb Caldes d'Estrach, té difícil accés i, al ser de titularitat privada, no es un espai obert a la vila.

La col·lecció de peces trobades al poblat ibèric de la Torre dels Encantats es considerat per tots els experts un dels espais més importants de la cultura ibèrica del Maresme. Per la seva importància i per la seva ubicació la recuperació d'aquest espai per a la vila seria un important pas endavant en la protecció i difusió del patrimoni arquitectònic.

A més del patrimoni immoble cal fer referència a l'important patrimoni natural que envolta Arenys de Mar. Així a poca distància del nucli urbà es pot accedir als diferents rials de pas o, a més dilatància a les muntanyes de la Serralada Litoral i del Parca Natural del Montnegre i el Corredor.

### **2.3.3. El foment del català**

Depenent de la Regidoria de Cultura també cal contar el Servei Municipal del Català (SMC). Un servei que més enllà de tasques que li són pròpies, com la correcció lingüística de textos municipals, desenvolupa una important activitat de foment del català. Entre altres activitats, el SMC desenvolupa accions de difusió dels autors locals i col·labora en les rutes literàries. A més és, dins la Regidoria, el servei que s'ocupa de l'organització de concursos, com la Mostra Literària.

Però si hi ha alguna activitat per la que cal destacar el SMC els últims temps és per l'important impuls que ha donat al projecte de parelles lingüístiques. El SMC ha estat responsable de portar a Arenys de Mar el programa de voluntariat lingüístic dissenyat per la Generalitat de Catalunya. Es tracta de que persones catalanoparlants dediquin una hora a la setmana a conversar amb persones que volen aprendre o perfeccionar el seu català. Es tracta d'un projecte que té la virtut de a més de fomentar la llengua, crear noves xarxes de relació i per tant fomentar la cohesió social.

## 2.4. Les festes i les tradicions; l'exemple de treball conjunt entre entitats i Ajuntament

El calendari festiu i tradicional d'Arenys de Mar és un dels principals estructuradors de l'oferta cultural. Bona part de les activitats que es programen tenen en el treball comú entre Ajuntament i entitats una de les seves característiques principals. En diferents moments han aparegut i desaparegut les comissions dedicades a l'organització de cadascun dels esdeveniments del calendari festiu. El cert és que des de la regidoria s'impulsa la creació de comissions organitzadores per a la major part dels esdeveniments<sup>8</sup>:

### Comissió Organitzadora de la Cavalcada de Reis (OCR)

El calendari de festes populars s'inicia el 5 de gener amb la **Cavalcada de Reis**, que organitza la regidoria conjuntament amb voluntaris de la **OCR**. En el programa d'actes del Nadal la OCR té un protagonisme especial ja que també és l'encarregada conjuntament amb la Regidoria de cultura de preparar actes com la Cagada del Tió i la vinguda del Patge Reial. També cal remarcar que durant l'any organitzen activitats que els permet un millor finançament com el servei de bar del Festival de Jazz.

### Nit de naps i cols

Una de les característiques pròpies del Nadal d'Arenys de Mar és la tradició de la **Nit de naps i cols** que se celebra durant la nit de reis, en la que joves de la vila pengen naps (els nois) i cols (les noies) als balcons. Una antiga tradició que els últims anys s'ha viscut de forma problemàtica però que s'ha sabut reorientar gràcies als i les joves de la vila que s'han organitzat per tal d'evitar situacions no desitjades. Val a dir que la Regidoria de Joventut treballa per tal que aquesta festa se celebri sense problemes.

---

<sup>8</sup> A l'annex es presenta el calendari de festes Populars d'Arenys de Mar, on es recullen tant les iniciatives de l'Ajuntament (que corresponen amb les d'aquest apartat) com les d'entitats (a les que es fa referència en apartats posteriors)

### **Comissió de Carnaval**

Per Carnaval se celebren una sèrie d'actes amb protagonisme compartit entre entitats i Ajuntament, per això es constitueix una **Comissió de Carnaval**. Un dels moments centrals és el Ball de Carnaval (Organitzat pel Club Arenys Bàsquet); per altra banda, s'organitzen àpats populars com la botifarrada i l'Escudella de Recapte (organitzat per l'AEG Flos i Calcat) la sardinada (Branca de Dones Anna Sáez). També hi ha activitats per infants organitzades conjuntament amb l'AEG Flos i Calcat i el Cau Sant Francesc. Entre les activitats populars de carnaval té molta acollida la sopa de recapta, una activitat en la qual s'impliquen moltes persones del municipi.

### **Sant Joan i Fira del Solstici**

Durant el Sant Joan, a més de la Revetlla, organitzada per l'Ajuntament, se celebra la Fira del Solstici, una trobada artesanal emblemàtica que arriba a 26 edicions i l'organitza la **Comissió Fira del Solstici**. En aquestes dates s'estructura un important programa d'activitats on, novament, les entitats tenen un pes significatiu com l'arribada de la flama del Canigó (Comissió Flama del Canigó), el Concurs de Fotografia o el Tastet fotogràfic (Associació Fotogràfica Arenys).

### **Sant Pere - Crema de la Bóta**

Per Sant Pere a Arenys de Mar es fa la Crema de la Bóta. Una antiga tradició que es remunta a l'aniversari de la consagració de l'església parroquial. Ho organitza conjuntament l'Ajuntament amb el Grup Crema la Bóta.

### **Festa Major de Sant Zenon**

La Regidoria de Cultura és qui organitza la major part del programa d'actes de la Festa Major de Sant Zenon, i col·labora amb moltes entitats que programen activitats pròpies. Els últims anys s'ha recuperat la participació de la Comissió de Festes, formada per ciutadans que ofereixen una gran col·laboració voluntària en l'organització de les festes. Tot i que el dia de Festa Major és el 9 de juliol, el programa d'activitats dura entorn a 10 o 12 dies. Exposicions, concerts, espectacles, manifestacions de cultura tradicional i popular, etc. ocupen els carrers d'Arenys de Mar.

### Festa de Sant Roc

Aquesta festa, que se celebra a mitjans d'agost és un exemple clar de renovació de les expressions tradicionals. La Germandat de Sant Roc organitza la tradicional cercavila dels Macips, Macipes i Captadores, que s'ha transformat i modernitzat trencant amb rols de gènere, amb el temps, han perdut sentit.

En resum, a Arenys de Mar el calendari festiu té un pes molt important en la dinàmica cultural de la vila. Entorn a les diferents festivitats i tradicions s'hi agrupen un bon nombre de persones que a través de comissions i entitats diverses impulsen la celebració de moltes activitats. Tot i així, l'Ajuntament, a través de la Regidoria de Cultura principalment, i d'altres serveis municipals (altres regidories com esports o joventut, Brigada, Policia, etc.), ha fet seu el repte de seguir apostant per aquest tipus d'activitat treballant conjuntament amb entitats o programant directament quan aquestes no ho fan. L'experiència de la creació de comissions per a cadascuna de les activitats és una bona dinàmica que caldria assajar en activitats on encara la relació entitats-ajuntament és molt bidireccional.

## 2.5. Transversalitats; la cultura a altres àrees municipals

Ni tota la cultura que es fa a Arenys l'organitza l'Ajuntament, ni tota la que organitza l'Ajuntament ho fa la Regidoria de Cultura. Com ja s'ha avançat en l'apartat dedicat a la planificació en diversos àmbits de treball municipal es desenvolupen programes que tenen un clar contingut cultural. És el que aquí s'ha anomenat com les transversalitats.

Amb les Àrees de Joventut i Educació són amb les que més projectes s'ha de coordinar la de cultura. Certament, amb **joventut**, a més de compartir un equipament com el Calisay, per exemple, ha de coordinar activitats vinculades a les festes populars com la nit jove de la Festa Major, o altres actuacions vinculades a iniciatives de col·lectius juvenils.

Un tema en el qual les regidories de cultura i joventut han de treballar de forma conjunta, i ho estan fent, és el de l'equipament de **la Raureta**. L'escola taller que ha de rehabilitar l'edifici ja està aprovada i en funcionament. Es treballa amb la idea de convertir l'espai en un centre de creació artístic i audiovisual.

Una menció especial cal fer-la a l'**Escola Municipal de Música Carles G Vidiella**. Es tracta d'una escola amb més de 25 anys d'història que es va iniciar com una iniciativa privada i que va a passar, l'any 1999, a ser municipal. Precisament el 1999 fou l'any en que l'escola es va instal·lar al Calisay, un punt d'inflexió que es va aprofitar tant per fer-la municipal, com per canviar-li el nom, incorporant el de l'il·lustre pianista arenyenc Carles G. Vidiella, i a més adequant la seva programació a la LOGSE. A l'escola s'hi ensenya llenguatge musical, cant coral i 12 instruments, a més de comptar amb un cor infantil i una orquestra, i compta amb un claustre de 21 professors. La regidoria responsable de la gestió de l'Escola de Música és la d'educació mentre cultura només s'hi coordina per aspectes vinculats a la programació d'activitats.

Per altra banda, també des d'educació es programen una sèrie d'activitats que se situen en el binomi educació-cultura. Exemples d'això són la **Mostra de Teatre Escolar**, els **tallers de teatre** o el programa **Anem a Teatre**. La tradició teatral d'Arenys de Mar es fomenta des de les escoles i la Mostra de Teatre Escolar omple les platees tant del Teatre Principal com del teatre de Joventut Seràfica. Igualment, la **Mostra Literària**, organitzada conjuntament per les regidories de cultura, educació i la Oficina Municipal del Català enguany ha celebrat la 27<sup>a</sup> edició amb 230 participants.

Finament, la cultura pot ser un bon fonament per la promoció de la vila. Encara no s'ha treballat suficientment aquest aspecte, tot i que s'està realitzant algun estudi al respecte. Les manifestacions culturals, però també els intangibles, el patrimoni, les figures il·lustres (Salvador Espriu) han de formar part de la imatge d'Arenys de Mar. Sí que s'exploten en termes de projecció altres aspectes que, de manera àmplia es podrien considerar culturals, com és el cas de la gastronomia. Importants referents de restauració estan ubicats a Arenys de Mar, on la pesca i, en concret el calamar (la



celebració de les jornades del *Calamarenys* cada cop tenen més ressò), s'han fet un lloc en el mapa gastronòmic català.

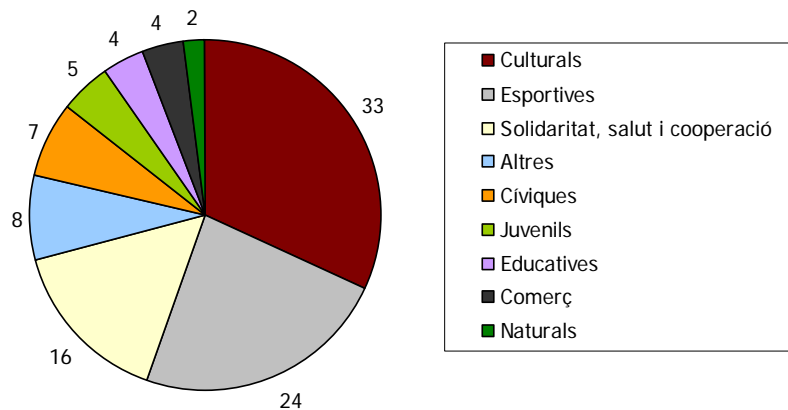
En resum, la cultura ocupa un lloc important en la realitat d'Arenys de Mar i això obliga a coordinar esforços des de diferents àrees municipals. En aquest sentit, tot i que hi ha coordinació per projectes concrets, manquen espais tècnics de coordinació estratègica on els caps d'àrea puguin treballar i planificar conjuntament.

### 3. Associacionisme i Tercer sector; el dinamisme d'una vila viva culturalment

La vitalitat associativa és una de les característiques de la realitat cultural d'Arenys de Mar. En efecte, les entitats treballen omplint el calendari d'activitats de la vila amb una oferta força rica i diversa i, com ja s'ha vist en apartats anteriors, moltes d'aquestes activitats es fan amb diferents graus de col·laboració amb l'Ajuntament.

Actualment, 103 entitats es mostren actives a Arenys de Mar, 33 de les quals es poden considerar culturals (32%).

#### Entitats i associacions a Arenys per tipologia



Font: Elaboració pròpia a partir de les dades de l'Ajuntament d'Arenys de Mar (abril 2008)

No es tracta ara d'analitzar l'activitat de cadascuna d'aquestes 33 entitats culturals sinó de caracteritzar de forma global l'associacionisme cultural d'Arenys de Mar. Per fer-ho hi ha característiques comunes que permeten analitzar-les de forma conjunta, per això s'han unit en les tipologies en que s'estructura aquest apartat. Per altra banda, a més de la tasca d'entitats no lucratives, també s'analitzen algunes iniciatives privades que treballen a Arenys de Mar.

### 3.1. Les entitats històriques

Un primer grup d'entitats culturals són les **entitats històriques** d'Arenys de Mar. Certament, la tradició associativa a la vila té antecedents en un passat de gran activitat entorn a una sèrie d'entitats que, amb el temps, han seguit recorreguts diferents. En qualsevol cas, aquestes entitats mantenen un bon nivell d'activitat i fins i tot un patrimoni immoble important, conservant les seves seus històriques.

**L'Ateneu d'Arenys de Mar**, fundat el 1884, és una d'aquestes tres entitats. Manté una seu al carrer Anselm Clavè on desenvolupa la seva programació. Bona part d'aquest programació són els balls que es fan els dissabtes i també en dates senyalades com el cap d'any. S'organitza en diverses seccions: Sardanista, Escacs, Puntaires i Radioaficionats. Cadascuna d'elles desenvolupa activitats pròpies – per exemple l'extens programa de sardanes i el cicle Dijous sardanes de la secció sardanista o els cursos d'escacs- Es tracta d'una entitat força activa però en la qual no s'ha produït relleu generacional des de fa molts anys. Les seves instal·lacions tenen un potencial important i se'n podrien optimitzar més els usos.

La **Societat Coral l'Esperança**, fundada el 1863, és l'entitat titular del teatre Principal, que el va cedir a l'Ajuntament. Mitjançant un concurs públic es va adjudicar la gestió de la programació d'aquest equipament, a la qual dedica gran part el seu treball. Per altra banda, manté un important cor de 45 membres.

També, en el grup d'entitats històriques, es troba la **Joventut Seràfica**, constituïda el 1906. Històricament ha tingut dues seccions, l'Orfeó i la secció d'arts escèniques que, l'any 1950, passà a anomenar-se **Grup Artístic Carles Xena**. Precisament és aquesta secció l'organitzadora del **Concurs de Teatre Premi Vila d'Arenys** que enguany arriba a la 38<sup>a</sup> edició. Un concurs que gaudeix de prestigi i és un important referent en l'àmbit del teatre Amateur. També són seccions dels seràfics l'esbart Maragall i el grup d'esplai Cau Sant Francesc d'Esplai i Muntanyisme.

Per últim, cal fer referència a l'activitat que es desenvolupa al **Casal Parroquial**, on es fa una programació de cinema que es manté amb la dificultat d'haver de competir amb l'oferta dels Cinemes Arenys.

En conclusió, a Arenys de Mar, a diferència de molts altres municipis s'ha aconseguit, no sense dificultats en diferents moments històrics, mantenir entitats centenàries que, actualment són un important actiu cultural del municipi. Un actiu que, a més compta amb patrimoni i equipaments de referència per a la cultura d'Arenys de Mar. Per altra banda, també és cert que algunes d'aquestes entitats estan desenvolupant processos clars de relleu generacional, de manera que es garanteixi la renovació de les seves propostes culturals.

### 3.2. Les entitats de cultura tradicional i popular

Bona part de les entitats culturals es dediquen a la preservació i difusió de la **cultura tradicional i popular**. Un àmbit associatiu en el qual hi ha entitats que han assolit un alt grau de renovació, gràcies a la implicació de molts joves de la vila.

Dins d'aquest àmbit de cultura tradicional i popular cal comptar-hi les **associacions de puntaires**. Així hi ha l'Associació de Puntaires Flors d'Alba i l'Associació Puntaires d'Arenys. Les puntes, tan arrelades a Arenys, se segueixen practicant per joves que s'hi acosten a través d'activitats extraescolars.

Tenen un caràcter de conservació de la tradició tant **l'Agrupació de Pubilles**, que organitza el dia de la pubilla i l'hereu, renovats cada any, com **l'Esbart Maragall**, que anualment, per Sant Roc, recupera la tradicional dansa d'Arenys, entre altres activitats. També es dedica a conservar la tradició **l'Associació d'Amics Crema de la bóta**, que recorda la consagració de l'Església de Santa Maria d'Arenys.

Per altra banda, hi ha entitats que han apostat per una renovació en els seus llenguatges. Es tracta d'entitats on els joves són protagonistes i han revisat les formes de treballar per adequar-se als interessos dels joves d'avui. El cas més emblemàtic d'això és **el Patronat de Sant Roc** que celebra del Vot de vila del 16 d'agost. Aquest grup ha renovat la idea dels macips incloent-hi també les macipes.

En la mateixa línia renovadora es troben els **Geganters d'Arenys de Mar**, que han obert les seves actuacions a escoles, gent gran, dones de la presó, etc. En efecte, la incorporació constant de joves comporta una renovació de la seva dinàmica i mostra d'això és l'exitosa cercavila nocturna que es realitza per Sant Roc. Els geganters compten amb un grup de grallers i tabalers.

També s'ha de fer referència a la **Colla de Bastoners**, que recentment s'ha constituït i tenen la seva seu a l'Espai Jove.

Finalment, dins l'àmbit de la cultura tradicional també cal comptar la tasca del **Cor l'Aixa**, que des de 1990 ofereix versions de música coral amb un bon nivell de qualitat.

El repàs de les entitats de cultura tradicional i popular de la vila fa aflorar una de les característiques d'aquest tipus d'entitats: el diàleg entre tradició i innovació. En aquest diàleg ha estat realment important la implicació de molta gent jove en les associacions que, des del respecte i el valor de les tradicions, han aconseguit renovar la seva forma d'expressar-se i una major vinculació amb la ciutadania en general. Així, la conservació, però també la renovació de manifestacions de cultura tradicional, amb un clar component local, fomenta una major vinculació al territori i la construcció de xarxes socials sòlides.

### **3.3. Associacionisme entorn la formació, el debat, la història i el coneixement**

Segurament un dels fenòmens de major activació cultural de la gent gran els últims anys a Arenys de Mar ha estat l'important impuls que ha adquirit l'**Aula d'extensió universitària**. Una iniciativa que va començar a funcionar el 2003, amb tres conferències, i enguany realitza el seu cinquè curs amb una conferència setmanal, tallers i l'organització de sortides. La gran acollida que ha tingut de la gent gran d'Arenys, en bona part, s'explica per la bona qualitat de les activitats (sota la tutela de la Universitat Pompeu Fabra) i per la capacitat dels seus responsables de

dissenyar una oferta com la que es proposa. Cal tenir en compte que l'Aula mobilitza a prop de 300 socis-alumnes i que té un nivell d'assistència a les seves activitats altíssim, unes 150 persones per conferència. De fet, la sala Josep M Arnau del Centre Cultural Calisay ha quedat petita (té aforament per a 130 persones) i moltes de les conferències se segueixen també mitjançant una projecció en directe des de la Sala Noble del mateix equipament.

A més de l'Aula d'Extensió Universitària hi ha dues entitats que es dediquen a generar espais de formació i debat. Per un costat, **El Grup de debat i tertúlia d'Arenys de Mar** que es va constituir el gener del 2002, combina l'activitat de tertúlia amb grups reduïts de persones amb la programació de xerrades obertes. Per altra banda, el **Col·lectiu l'Eixida** que també programa xerrades i tallers sobre temes diversos d'interès ciutadà.

Finalment, en l'àmbit de la recerca històrica sobre la vila d'Arenys de Mar cal fer esment al **Centre d'estudis Josep Baralt**. La seva activitat se centra en la recuperació de la història de la vila i ho fa organitzant conferències, atorgant beques d'investigació i publicant la revista *Salobre* un cop l'any.

### 3.4. Associacions de caràcter artístic

Hi ha diverses associacions d'Arenys de Mar que es dediquen a la programació d'activitats vinculades a la creació i difusió d'expressions artístiques. Associacions que han tirat endavant iniciatives que tenen repercussió més enllà del propi municipi.

El Col·lectiu artístic **Cal Grogui** és qui organitza amb col·laboració de la Regidoria de Cultura la **Festa'l Grogui**. En cap de setmana ple d'activitat cultural, de música, espectacles de circ, trapezi, etc. i un mercat artesanal que troba en la platja de la Musclera d'Arenys un escenari idoni. Es tracta d'una festa que es va iniciar com una iniciativa d'un col·lectiu de joves i que amb els anys s'ha anat consolidant en el calendari de festivals del Maresme. L'any 2007 no es va celebrar per desacords entre l'entitat i l'Ajuntament i l'entitat organitzadora, però el 2008 s'ha reconduït la situació i s'ha pogut realitzar de nou.

L'entitat **Transports Ciberians**, una xarxa de creació, difusió i producció de cultura contemporània des de 2006 és la responsable del projecte **Festival d'Universos Musicals** (FUM). Un festival que se celebra al Calisay on es fan concerts musicals d'estils innovadors i contemporanis. FUM té els seus antecedents en els actes que durant sis anys s'havien organitzat entorn la Mare de Déu Fumadora. El festival està agafant un cert nom dins la cultura emergent i és un bon escenari per la contemporaneïtat musical. Ara bé, té dificultats a l'hora de consolidar públic.

A més d'aquestes dues entitats impulsades per grups de creadors joves de la vila, hi ha altres entitats de l'àmbit artístic que any rere any fan propostes d'activitat que donen vitalitat i sortida a creacions dels artistes locals i de les rodalies. **L'Associació d'Artistes Arenyencs** organitza al juny la **Fira de Dibuix i pintura d'Arenys de Mar**. Una fira que omple la riera de parades amb obres d'artistes plàstics de l'entorn. Per altra banda, **l'Associació Fotogràfica d'Arenys (AFA)** organitza un **concurs de fotografia** i el **tastet fotogràfic** del primer de maig.

En resum, en l'àmbit creatiu i artístic hi ha importants iniciatives que s'han consolidat amb els anys. El repte se situa en els més joves: hi ha un bon nombre de grups de música formats per joves del municipi que no s'han associat entre ells però que reclamen major atenció per part de l'Ajuntament.

### 3.5. Associacions de caràcter sociocultural

En l'àmbit sociocultural s'hi inclouen entitats que si bé no són específicament o únicament culturals sí que utilitzen les expressions culturals com a forma de manifestació i treball sobre els àmbits que els són propis.

Entre aquest grup destaca **l'Associació de dones**. Una entitat que es defineix com un espai de treball entorn la dona que té un nivell d'activitat molt alt. A través de diferents acords i col·laboracions i també a iniciativa pròpia l'entitat està promovent exposicions temporals (amb el Museu Marès); presentacions de llibres (amb la biblioteca), un concurs fotogràfic, xerrades, tallers, etc.

També cal remarcar el manteniment de la tradició de fer **festes de carrers** en diferents indrets de la vila. Durant els mesos de primavera i estiu es fan sopars, alguns amb activitats culturals, que són un bon punt de trobada i veïnatge.

### 3.6. La iniciativa empresarial

Parlar d'iniciativa empresarial en l'àmbit cultural necessita fer-se des de la prudència i els matisos. Perquè, certament, bona part del treball que es fa des d'empreses culturals té més contingut cultural que no pas empresarial o econòmic. És el cas de tres empreses que tenen un gran arrelament a la vila: **l'Escola de Dansa Sinera**, **l'Escola de Ballet d'Arenys** i la **Llibreria Set-ciències**. La primera, organitza, conjuntament amb l'Ajuntament, la Mostra de dansa al juliol; la segona ha promogut intercanvis amb escoles de països de l'est; la tercera, ha estat un agent cultural molt actiu al municipi i ha tingut una cura especial amb els autors locals i la figura de Salvador Espriu i amb el programa *Arriba't a Arenys*.

Per últim, cal destacar els **Cinemes Arenys**, que si bé acostumen a tenir una programació de cinema de caràcter comercial, també fan algunes propostes amb més contingut cultural. Les seves 8 sales acullen més films d'entreteniment en la línia de l'entorn lúdic i comercial on s'ubiquen. El cert però, és que exerceixen una certa atractivitat a nivell comarcal. Per altra banda, la seva ubicació, de difícil accés per als vianants, és una de les mancances que els habitants d'Arenys denuncien. Tot i la poca distància amb el centre de la vila els cinemes es troben en una zona poc accessible sinó es fa amb vehicle.



## 4. La comunicació; un factor de cohesió de la vila

La comunicació a través de mitjans tradicionals o amb l'aprofitament de les possibilitats de les noves tecnologies és un aspecte molt ben treballat a Arenys de Mar, tant des de la perspectiva pública com des de la iniciativa privada.

L'Ajuntament utilitza diversos mitjans per a informar a la població de la seva activitat i sobre qüestions d'actualitat de la vila.

En primer lloc, cal parlar del butlletí d'informació municipal ***A Toçar Ratlla***. Un butlletí mensual i al tot color de 16 planes d'informació relacionada amb el consistori. Cal destacar dues peculiaritats pensades per facilitar l'accés als seus continguts. Per una banda el fet que s'editi sota llicència de *Creative Commons* mostra la voluntat d'accés públic sense ús comercial; per altra banda, s'enregistren els seus continguts per fer-lo arribar a persones invidents (hi ha un acord amb la ONCE).

L'agenda ***Arenys Activitats***, es reparteix dins del butlletí i d'aquesta forma es garanteix major arribada a totes les llars de la vila. A l'agenda s'hi inclouen les activitats organitzades tant per l'Ajuntament com les organitzades per entitats. Aquestes últimes tenen la possibilitat d'incorporar tota la informació de la seva programació a la web municipal.

En efecte, la **web municipal** és una potent eina d'informació del municipi i inclou la possibilitat que les entitats vagin canviant els continguts. La web està a l'alçada de l'important moviment que existeix a Arenys de Mar entorn a l'Internet com a espai de debat ciutadà, comunicació i creació de xarxes. En aquest àmbit cal destacar algunes iniciatives organitzades entorn a **Arenys.org**. Aquesta és una associació que des del 1996 impulsa una comunitat digital als municipis d'Arenys de Mar i Arenys de Munt. Treballa per l'accés i extensió de la societat del coneixement, el programari lliure i l'ús de les noves tecnologies com a espai de participació ciutadana. D'aquesta forma s'han desenvolupat: Arenys.cat com a portal digital; la comunitat digital d'arenyautes,

un directori empresarial; *l'Arriba't a Arenys* que presenta la vila en 25 idiomes; el projecte d'*Arenys sense fils*, i un bon nombre d'activitats de formació.

Cal afegir, en referència a la web, que el desenvolupament de les noves tecnologies permet fer un pas més en la millora de recursos posats a disposició de les entitats. Així cal seguir evolucionant i facilitant la incorporació de continguts com música, vídeos, imatge, etc.

**Ràdio Arenys** també és un mitjà de comunicació de referència a la vila. Es tracta d'una ràdio històrica en l'àmbit local que va començar les seves emissions el 1979. Actualment té les seves instal·lacions al Calisay. Té una important estructura de personal amb 14 persones contractades durant l'any i 18 durant la temporada d'estiu. A més de la informació a través de les ones la ràdio ha apostat per omplir de continguts la seva web. S'està treballant en un nou model de gestió per convertir-la en una Entitat Pública Empresarial, per tal que es pugui gestionar de forma més eficaç. Ràdio Arenys ha estat durant molts anys un exemple a seguir per part de moltes ràdios locals i una aposta decidida de l'Ajuntament, que n'assumeix el cost, que ronda els 300.000 € anuals.

La tradició informativa a Arenys de Mar també ha trobat en l'associacionisme una forma d'expressió. Així, l'Associació d'Informadors d'Arenys de Mar (AIA) agrupa a periodistes i informadors de l'àmbit local com d'altres persones interessades. És la responsable d'editar la revista mensual *l'Agenda* amb una tirada de 4.000 exemplars i que és considerada com una eina informativa de referència a la vila. Per altra banda, aquesta mateixa associació és la que organitza **l'Arenyenc de l'Any** amb un sistema de votació popular al qual varen participar la passada edició més de 500 persones.

A més dels mitjans esmentats, també hi ha altres mitjans escrits que donen informació de la vila des de diferents àmbits: cal parlar de *l'Ametlla d'Arenys* en la qual es combinen continguts comercials amb d'altres sobre la vila; *La Rierada*, que recupera temes històrics de la vila; *El Salobre*, que edita el Centre d'estudis Josep Baralt un cop l'any; la *Vida Parroquial* de la parròquia d'Arenys; i altres butlletins d'entitats actives del municipi com *Lila* de l'Associació de dones.

En resum, la vila d'Arenys de Mar compta amb bons mitjans de comunicació que fan que la ciutadania se senti informada i conegui l'activitat tant municipal com de les entitats. Aquest bon treball comunicatiu és un clar element de cohesió del municipi. I, en aquet sentit, és de remarcar el fet d'haver apostat per les noves tecnologies com a eina tant comunicativa com de generació de xarxes i comunitats virtuals.

## **IV. RECULL DE VISIONS CULTURALS**

El Recull de Visions Culturals s'ha construït a partir de les aportacions i reflexions fetes pel conjunt de ciutadans i ciutadanes que s'han entrevistat i/o les que participen a la Comissió Ciutadana del Pla. Per tant, es tracta d'una aproximació feta de la suma de diferents subjectivitats, que no té pretensió de representativitat absoluta sinó d'aportar qüestions al diagnòstic que sense el coneixement de la realitat d'aquestes persones no es podrien analitzar en profunditat.

Així, mentre en el Mapa de Recursos Culturals la informació és objectivable i s'ha anat avaluant de forma analítica, el Recull de Visions fa una aproximació en la qual l'interès se situa en les percepcions, els discursos dominants i els perifèrics. Per aquest motiu es va demanar la col·laboració de persones de perfils diferents, coneixedores de la realitat social i cultural d'Arenys, amb un discurs propi, que poguessin aportar diferents mirades i matisos<sup>9</sup>. Val a dir que s'ha realitzat la tasca de fer una lectura transversal de les entrevistes i aportacions de la Comissió Ciutadana, mirant de detectar aquelles qüestions que es presenten amb un major pes entre els participants.

El recull de visions culturals s'estructura a partir dels tres eixos que es deriven de l'Agenda 21 de la Cultura: accés, expressivitat i governança.

---

<sup>9</sup> El llistat de persones entrevistades i participants a la Comissió Ciutadana es troba en l'annex.

## 1. Les visions en relació a l'accés

Per analitzar l'accés a la cultura, cal situar-se en el moment previ a la pràctica o el consum cultural. Centrant l'interès en les motivacions i les barreres que es troba la població a l'hora d'accedir a la cultura. Les motivacions s'analitzen a partir de les de les pràctiques existents, la seva capacitat de penetració en la població. Les barreres cal detectar-les a partir d'una casuística múltiple que provoca que les persones se sentin lluny dels circuits culturals que, en realitat, tenen a prop seu. En aquest sentit, les principals aportacions sobre l'accés que han fet els participants assenyalen les següents qüestions:

### ❖ **Trencar la barrera dels "de sempre": una realitat o una percepció?**

Existeix la percepció generalitzada de que en les activitats culturals del municipi hi ha un públic que respon de manera assídua mentre que la majoria de la població en queda al marge. Un públic fidel i actiu, que barreja la seva participació cultural amb la consolidació de xarxes socials. Una percepció que se sustenta en la idea que aquest públic està format per gent d'Arenys "de tota la vida" i, per tant, en que cal parlar de barreres entre el nou i el vell Arenys. Ara bé, mentre aquesta percepció és generalitzada també és cert que aquestes barreres s'han aconseguit trencar amb diferents propostes que tenen públic més ampli: Festival de Jazz, Festa'l Grogui, Festa Major, etc. Per tant, moltes persones accedeixen a l'oferta cultural en moments determinats i amb propostes que els atrauen, tot i que certament no ho fan de manera regular en la majoria dels casos.

### ❖ **Els infants, principal via d'accés a la vida cultural de la vila**

S'ha detectat que a través de les escoles, de les xarxes de relacions entre alumnes i pares i mares, s'estableixen dinàmiques integradores i generadores d'activitat cultural. Així mateix, la programació de caràcter familiar fa una funció similar de cohesió social, fomentant l'activitat de caràcter intergeneracional i integradora. En aquest marc cal assenyalar iniciatives molt ben valorades i que funcionen com *l'hora del conte* o la *biblioplatja* i la *biblioplaça* que organitza la biblioteca, les tardes infantils al Parc de Lurdes o la programació familiar del

Teatre Principal, amb una mitjana de 150 espectador per espectacle (de la qual hi ha qui qüestiona el preu de les entrades tot i que costen 4€ als socis d'amics del teatre i 5€ als que no ho són, certament una activitat més assequible que, per exemple, anar a un cinema convencional, que costa mínim 7€ l'entrada). En aquest mateix àmbit, es troba a faltar una activitat que havia agafat força embranzida gràcies al voluntariat d'un grup de pares i mares com eren les *Calitardes*. Per altra banda, també es troba a faltar una major implicació de les escoles en la celebració d'activitats vinculades al calendari festiu, com podria ser el carnaval.

#### ❖ **La interculturalitat entesa de manera laica**

El pes de la població immigrada a Arenys de Mar ha anat creixent els últims anys de manera important, fet que presenta importants reptes per a la cultura. En termes d'accés, caldrà establir totes els mecanismes necessaris per tal que totes les persones nouvingudes tinguin accés als recursos culturals del municipi amb l'objectiu que puguin desenvolupar les seves inquietuds culturals en les xarxes existents. De igual manera, cal respectar i recolzar les manifestacions culturals que proposin, que no s'han de confondre amb les que tenen un caràcter estrictament religiós. En aquest sentit, l'actitud ha de ser de diàleg i interrelació tot evitant que les manifestacions quedin aïllades de la resta de la població.

#### ❖ **Gran part del consum cultural dels arenyencs i arenyenques es fa en circuits fora d'Arenys de Mar.**

La proximitat amb Barcelona i, fins i tot, amb Mataró i altres municipis del Maresme provoca que bona part del consum cultural dels habitants d'Arenys de Mar es faci fora del municipi. De fet, aquest és un aspecte que de per sí no és negatiu ni positiu, però que cal tenir en compte de cara a desenvolupar programacions i propostes culturals. En aquest mateix sentit, també cal dir que Arenys de Mar, excepte en ocasions molt especials (Festival de Jazz, Festa'l Grogui, Primavera de les Arts) tampoc és un gran importador de públic cultural.

❖ **Poc consens en la valoració de la programació cultural del municipi des de la perspectiva del foment de l'accés a la cultura.**

Per una banda, se situen discursos crítics amb la programació cultural en el sentit que és poc regular, poc contemporània i, fins i tot, hi ha qui troba faltar una aposta per la qualitat. Per altra banda, també té força els discurs dels qui consideren que la programació és prou àmplia per un municipi com Arenys de Mar. Segurament, en allò que hi ha més consens és en la manca d'espais expositius en condicions per a les arts visuals. Finalment, s'assenyala la concentració de l'activitat en els mesos de primavera i estiu com un desajustament ja que no es pot assistir a totes les propostes.

❖ **La polivalència i proximitat dels equipaments com a valor afegit de la seva oferta cultural.**

La Biblioteca Fidel Fita i el Centre Cultural Calisay són els equipaments amb un major ús quotidià d'activitat cultural de la vila. Els altres equipaments són usats de forma més puntual. Es valora la polivalència d'alguns espais i la seva ubicació en el centre de la vila, de fàcil accés. Per altra banda, de la Biblioteca es demanda un horari més ampli i del Calisay el fet que les instal·lacions ja no poden encabir més activitat. També es reclama una major permeabilitat dels equipaments per a ser usats per activitats de caràcter escolar. Un apunt especial és el Centre Espriu que si bé fa una important tasca en l'àmbit acadèmic i de recerca es troba a faltar una dinàmica més vinculada a la vila i al públic en general. En aquest sentit, la reubicació del servei facilitarà l'accés del públic i la generació d'altres tipologies d'activitat.

❖ **El consum cultural dels joves: una realitat poc coneguda**

Mentre hi ha la percepció de què els joves tenen menys inquietuds culturals i no són consumidors de cultura, també apareixen algunes reflexions que poden ser explicatives. En aquest sentit, el cert és que els models de consum cultural dels més joves ha canviat. Que la incorporació de les noves tecnologies a la vida quotidiana o una socialització feta des de l'impacte audiovisual ha transformat la forma de fer i consumir cultura de les noves generacions. Així, moltes vegades no



és que no tinguin interès en la cultura sinó que l'oferta que se'ls fa no és prou atractiva en el seu llenguatge.

#### ❖ **El paper de les entitats en l'accés a la cultura és fonamental**

Arenys de Mar disposa d'una gran quantitat d'entitats culturals que omplen d'activitat la vila. Ara bé, entre aquestes n'hi ha que generen activitat d'autoconsum mentre que d'altres tenen l'objectiu de l'extensió. Així, en termes d'accés a la cultura, cal diferenciar entre aquestes dues tipologies: les d'autoconsum, que generen activitat dirigida als seus socis i sòcies, fomenten un accés a la cultura a través d'aficions molt concretes i, fins i tot, d'afinitats i relacions personals; les entitats divulgatives, en canvi, tenen com a objectiu la programació d'activitats per oferir-la al públic en general i fomenten un accés més massiu.

Per altra banda, cal tenir present que hi ha entitats que tenen dificultats en trobar relleu generacional o, fins i tot, són zeloses a l'hora de promoure'l.

Per últim, cal destacar el paper de les entitats de cultura tradicional de la vila que s'han sabut renovar en els llenguatges i organitzativament. En aquest sentit, mentre la cultura tradicional a molts municipis es viu com un fet identitari generador de barreres a Arenys de Mar s'ha assolit un cert grau d'obertura que facilita l'accés a més persones.

#### ❖ **Consens en valorar positivament la comunicació i informació**

La informació sobre les activitats culturals arriba a tothom i no representa una barrera d'accés. El butlletí municipal *A tocar ratlla*, l'agenda *Arenys Activitats*, la web de l'Ajuntament i la cartelleria que se situa a la Riera, són instruments informatius molt ben valorats. També ho és Ràdio Arenys, de la qual es demanda que fomenti una major implicació de la ciutadania i les entitats. En aquest sentit també es destaca la consolidació de xarxes virtuals com els *arenyautes*.

## 2. Les visions en relació a l'expressivitat

L'expressivitat cultural es pot entendre de manera molt àmplia. En aquest estudi s'ha acotat el concepte a partir de la idea d'entendre l'expressivitat com la pràctica cultural o la participació activa de la ciutadania en l'activitat cultural. És a dir, quan la ciutadania es converteix en subjecte de la cultura. Quan és qui crea, realitza o practica alguna activitat cultural. S'entén aquesta pràctica com una vehiculació de la seva capacitat expressiva i, per tant, no s'està parlant simplement de consum cultural.

L'objecte d'anàlisi és determinar qui protagonitza la pràctica, perquè unes persones troben mecanismes per a l'expressió cultural i altres no, i quins són els instruments i recursos que tenen a la seva disposició.

### ❖ **Arenys és una vila amb creadors i tradició creativa**

Des de la tradició del teatre amateur fins a creadors contemporanis, passant per grups de música i escriptors, Arenys de Mar compta amb una important tradició creativa i amb un present prometedor. Ara bé, es detecta que, actualment, els creadors de la vila treballen molt aïlladament, de forma atomitzada, sense generar dinàmiques conjuntes i intercanvis entre ells.

### ❖ **Generar condicions per a la creació: deixar que aflori i no posar traves**

Hi ha un consens ampli en considerar que l'Ajuntament ha de tenir una actitud de generació de les condicions idònies per a que la capacitat creativa aflori i trobi com vehicular-se. En aquest sentit, es troben a faltar espais municipals on poder realitzar, amb condicions suficients, activitats de caràcter creatiu. Així, manquen espais tant per assajar i crear com per mostrar allò que es crea. En aquest sentit la Raureta es veu com una important oportunitat.

### ❖ **Espais de creació pels joves: un nou model de lleure i d'associacionisme.**

Els joves d'Arenys de Mar reclamen espais de trobada on realitzar activitats creatives. Una demanda concreta és disposar de bucs d'assaig. Però més enllà

d'aquests espais, el que fa falta és un equipament que impulsi nous models de lleure vinculats a la cultura i la creativitat. En aquest sentit, cal omplir de contingut l'Espai Jove del Calisay i pensar en el futur del nou equipament de la Raureta.

#### ❖ **La formació en l'àmbit artístic: llums i ombres.**

La formació en l'àmbit artístic, un fonament bàsic per a la creació, mostra realitats molt diferenciades. Per una banda, l'Escola Municipal de Música és una oferta molt consolidada i de referència. Sobre la seva activitat algunes opinions apunten a que caldria una major implicació amb la vila i oferir algunes beques que facilitessin l'accés a persones amb menys recursos econòmics. Igualment, algunes veus reclamen més espais de col·laboració entre les escoles i l'Escola de Música. Per altra banda, també cal remarcar l'existència de dues escoles de dansa. Però tot i aquesta activitat, altres disciplines com les arts plàstiques o les arts escèniques no troben un recorregut formatiu clar a la vila. En aquest punt cal recordar que l'ampliació del Teatre Principal preveu oferta formativa.

#### ❖ **Manca de "cultura de tallerisme"**

Una de les mancances que més es destaquen és la falta d'una oferta de tallers formatius tant artístics com d'altres manifestacions. En aquest sentit, el model a seguir seria els dels centres cívics que hi ha a altres municipis. També alguna reflexió aporta la idea que Escola d'Adults podria jugar un paper en aquesta oferta.

#### ❖ **Les entitats, espai on vehicular la creativitat**

Diverses entitats del municipi es mostren com a fomentadors de la creativitat en diferents disciplines artístiques. Cal esmentar el foment de la creació teatral que es fa des dels Seràfics i també la Societat Coral l'Esperança; el treball en l'àmbit de la fotografia que fa l'AFA; entorn a les arts plàstiques Fira de Dibuix i Pintura; o bé, l'impuls a la creativitat que suposen en els seus àmbits la Festa'l Grogui o el Festival d'Universos Musicals.

❖ **Hi ha camí per córrer en el foment de la capacitat expressiva dels escolars**

Entre les activitats extraescolars tenen una demanda i un nivell d'èxit més clar les de caràcter esportiu que no pas les de caràcter cultural. Tot i així, cal valorar l'esforç de les AMPA per fer una oferta on les habilitats artístiques trobin sortida. En aquest sentit, cal destacar la Mostra de Teatre Escolar i la Mostra Literària com a exemples del compromís de les escoles amb la cultura i el foment de l'expressivitat de l'alumnat. Per altra banda, més enllà de l'oferta estrictament escolar, cal destacar la bona valoració d'ofertes de casals d'estiu en la campanya "un estiu genial" amb tallers de diferents disciplines artístiques.

### 3. Les visions en relació a la governança

La governança de l'àmbit cultural es defineix a partir de la participació que té cadascun dels agents que conformen el sistema cultural d'Arenys de Mar en la presa de decisions. Cal aclarir que quan en termes de governança es parla de participació es fa en el sentit de capacitat de decisió o influència en les polítiques culturals, i no s'ha de confondre amb la pràctica cultural o la participació en activitats culturals.

Quan es parla de dinàmica cultural d'Arenys de Mar l'anàlisi s'ha de centrar, en gran mesura, en l'activitat de l'Ajuntament ja que és qui hi aporta més recursos i té l'obligació de passar comptes amb la ciutadania. Ara bé, cal tenir en compte la influència i pes del sector privat i associatiu en aquesta presa de decisions.

#### ❖ **No existeix un espai de participació de referència en política cultural tot i que s'ha fomentat la participació en l'organització d'esdeveniments**

To i que no existeix un Consell de Cultura els últims temps s'han consolidat importants dinàmiques de caràcter participatiu. Així, existeix una tradició consolidada de participació en l'organització de festes del calendari festiu popular a través de comissions ciutadanes. En aquest sentit, hi ha un nombre creixent de joves involucrats en la seva recuperació durant els últims anys. Ara bé, això no amaga que moltes veus apunten la necessitat de trobar espais de participació més sòlids i de major abast.

#### ❖ **La relació entre entitats i Ajuntament té massa recorreguts possibles**

Mentre la flexibilitat en les relacions entre entitats i Ajuntament es valora positivament, l'altra cara de la moneda, la dispersió, es valora negativament. Certament, les entitats es dirigeixen als diferents serveis municipals segons les necessitats i, fins i tot afinitats, a l'hora de buscar col·laboracions o subvencions. De igual forma passa dins la pròpia Regidoria de cultura, ja que hi ha entitats que cerquen la coordinació i col·laboració directament en els responsables dels equipaments. Així, mentre hi ha entitats que ja els sembla bé aquesta forma de funcionar n'hi ha d'altres que reclamen major claredat en les relacions. Així, cal cercar un equilibri entre la flexibilitat i la regulació.

❖ **Hi ha dificultat de coordinació entre entitats**

Cada entitat treballa amb un propi programa d'activitats i mira de desenvolupar-lo en un calendari segons les seves necessitats. En efecte, això és natural, però hi ha una percepció generalitzada que caldria trobar més espais de coordinació i treball conjunt entre les entitats.

❖ **L'alternança política juga en contra de la consolidació d'un model de governança**

Hi ha una sensació generalitzada de què els canvis de govern, força habituals els últims mandats a Arenys de Mar, provoquen que hi hagi canvis de models de governança massa seguits. Un fet que provoca que entitats i ciutadania no tinguin clar què esperar del model cultural del municipi i de la proposta que fa l'Ajuntament. Per tant, es reclama consens i planificació a llarg termini.

❖ **Es percep una manca de relleu dels joves com a activadors de la vida cultural de la vila**

Tot i que hi ha joves que s'organitzen i tenen alts nivells d'activitat cultural, hi ha la percepció que no volen agafar el relleu en la generació de propostes culturals per la vila. Certament, han estat els joves els que han iniciat projectes com Ca'l Grogui, però després d'aquesta embranzida no hi ha noves generacions que apareguin bé amb noves propostes o bé amb ganes d'agafar el relleu de propostes actuals.

❖ **Bona valoració de l'hotel d'entitats però manca dinamització de l'espai**

La iniciativa d'oferir espais per a entitats al Calisay està molt ben valorada, ja que mica en mica, es va consolidant com espai de referència per les entitats. Per altra banda, i per tal de seguir avançant, es troba a faltar una major dinamització de l'espai que fomenti el treball de col·laboració entre entitats.

## Annex1. Relació de participants

### Persones entrevistades

Ferran Aguiló, Reig Bord  
Oriol Caba, Transports Siberians  
Fèlix Cucurull, Col·lectiu Grogui  
Joan Antoni Curto, Director IES Els Tres Turons  
Toni Esteve, director de Lavinia  
Joan Miquel Llodrà  
Gina Montsant, Penya Apa Anem-hi  
Dolors Paronella, Aula d'Extensió Universitària  
Gemma Pou, Esplai Floc, Homo Teatris, Comissió de Festes  
Jordi Pons, Teatre Principal, Fènix Teatre.  
Pere Riera, Ateneu Arenyenc  
Enric Sierra, periodista, director de La Vanguardia Digital  
Marc Soler, Regidor de Promoció Local

### Grup de treball amb tècnics

Montse Caba, Centre Espriu  
Mercè Cussó, Biblioteca  
Joan Iglesias, Teatre Principal  
Hug Palou, Arxiu Municipal  
Neus Ribas, Museu d'Arenys de Mar

### Grup de treball amb AMPA

Assumpció Ballin Tenas, IES Els Tres Turons  
Judith Puig i Massuet, AMPA CEIP Joan Maragall  
Jordi Soler i Barra, CEIP Sinera  
Anna Valls Punsola, AMPA CEIP Joan Maragall

### Membres de la comissió Ciutadana

Jordi Coll, creador

Joan Antoni Curto, Director IES Els Tres Turons

Marta Estruch, associació de Dones per a la Igualtat

Armand Giménez, Societat Coral l'Esperança

Paco Martín, Associació Veïnal de l'Avana

Gemma Pou, Esplai Floc, Homo Teatris, Comissió de Festes

Neus Ribas, Museu d'Arenys de Mar

Esther Soler, AE Flors i Calcat



## Annex 2. Calendari de festes populars a Arenys de Mar

Data	Activitat
5 de gener	Cavalcada dels reis mags
5 de gener	Nit de naps
Gener, febrer i març	Concurs de teatre amateur
Dijous gras	Festes de carnaval
1r diumenge d'abril	Aplec sardanista
8 de març	Activitats entorn el dia de la dona Treballadora
Abril, maig i juny	Primavera de les Arts
23 d'abril	Sant Jordi. Parades de roses i llibres
Maig	Espais Florits i Festival de Titelles
1 de maig	concurs d'arrossos
Juny	Fira de dibuix i pintura
23 de juny	Revetlla de St. Joan
24 de juny	Fira del Solstici i fira d'artesans
29 de juny	Crema de la Bóta
Juny, juliol i agost	Festes de carrers
juliol i agost	Festival de Jazz
Juliol i agost	Biblioplatja i biblioplaça
Juliol i agost	Festival de narració oral
Juliol	Mostra de Dansa
9 de juliol	Festa Major de Sant Zenon
16 de juliol	Festa del Carme
Dijous d'agost	Dijous sardanes
Diumenges d'agost	Tardes infantils a Lourdes
16 d'agost	Festa de Sant Roc
11 de setembre	Diada Nacional
Octubre	FUM
Novembre - desembre	Exposició al mercat del Concurs de Fotografia sobre temàtica de la dona
Cap de setmana anterior a Nadal	Cagada del Tió
31 de desembre	Ball de Cap d'Any